

BARON RIBEYRE & Associés

A detailed oil painting of a river landscape. The scene is dominated by lush greenery, with a dense forest of tall trees on the left bank. A path or streambed leads from the foreground into the water, creating ripples and reflections. The sky is a soft, hazy blue, suggesting a bright but slightly overcast day. The overall style is impressionistic, with visible brushstrokes and a rich color palette.

LUNDI 7 AVRIL 2025 - DROUOT



BARON RIBEYRE & Associés

Commissaires-Priseurs - S.V.V. agrément n°2001-19
3, rue de Provence - 75009 PARIS - Tél. : 01 42 46 00 77
E-mail : contact@baronribeyre.com - www.baronribeyre.com

VENTE AUX ENCHÈRES PUBLIQUES

LUNDI 7 AVRIL 2025

PARIS - DROUOT - SALLE 10
9, rue de Drouot - 75009 Paris

à 13 h 30

BIJOUX & ARGENTERIE

**ARCHÉOLOGIE
ART CLASSIQUE & MODERNE**



L'intégralité des photographies sur www.baronribeyre.com

EXPOSITIONS PUBLIQUES :

Samedi 5 avril de 11h à 18h - Lundi 7 avril de 11h à 12h
Téléphone pendant l'exposition : 01 48 00 20 10

BIJOUX & ARGENTERIE



Florence
BARON-REVERDITO
Commissaire-priseur



Pauline
RIBEYRE
Commissaire-priseur



Dominique
RIBEYRE
Commissaire-priseur



Isabelle
DEVRON
Comptable



Agathe
G'SELL
Clerc



EXPERT

Pour les bijoux et l'argenterie

Annabelle CUKIERMAN

Expert joaillerie et orfèvrerie

Professeur de gemmologie

11, rue de Provence - 75009 PARIS

Tél. : 01 42 46 64 62

info@cukierman.fr

a décrit les lots n^{os} 1 à 135

1. **CHAÎNE GILETIÈRE** en or jaune (750‰) à maillons ovales.
Travail français, vers 1900.
Long. : 156 cm env. Poids : 49,2 g 1 800 / 2 000 €
2. **CHAÎNE** en or jaune (750‰) ciselé, à maillons ovales.
Sans fermoir.
Long. : 150 cm env. Poids : 18,3 g 700 / 800 €
3. **DÉBRIS** (anciennement BRACELET rigide ouvrant) en or rose (750‰).
Poids : 18,3 g 600 / 800 €
4. **CHAÎNE GILETIÈRE** en or jaune (750‰) à maillons navettes godronnés.
Travail français, vers 1900.
Long. : 158 cm env. Poids : 71,4 g 2 700 / 3 000 €
5. **BRELOQUE** « chien » en or jaune (750‰) ciselé et sculpté, le socle ovale composé de jaspe sanguin et les yeux sertis de pierres rouges cabochons.
Travail français.
Dim. : 3,2 x 2 cm. Poids brut : 5,9 g 100 / 200 €
6. **BAGUE** d'homme en argent (min. 800‰) orné de quatre intailles (fêles et chocs) figurant des portraits d'hommes et quatre bœufs. Chocs.
Doigt : 63-64
Larg. : 1,5 cm. Poids brut : 13,4 g 800 / 1 000 €
7. **BAGUE** « deux serpents » en or jaune (750‰) ajouré et ciselé. Les têtes serties d'un diamant taillé en rose et d'une émeraude carrée.
Le corps légèrement déformé.
Travail français, vers 1900.
Doigt : 56
Larg. : 2 cm. Poids brut : 4,4 g 150 / 200 €
8. **COULANT** « serpent » en or jaune et or gris (750‰) ajouré, sertis de diamants taillés en rose, pierres rouges et vertes. Manques. Petite trace de restauration (transformation).
Daté 1912.
Long. : 4 cm. Poids brut : 4,1 g 100 / 200 €
9. **CHAÎNE GILETIÈRE** en or jaune (750‰) orné d'émail noir et pierres rouges, retenant une breloque CACHET « baril » ornée d'une intaille en onyx monogrammé et une clef de montre.
Long. : 33,5 cm. Poids brut : 33,1 g
On y joint un LOT en or jaune et or rose (750‰) comprenant :
- deux CLEFS de MONTRES dépareillées, l'une ornée de pierres roses. Poids brut : 5,1 g
- un COULANT orné d'émail noir et pierres rouges. Poids brut : 3,5 g
- DÉBRIS orné d'émail noir et pierres rouges. Poids brut : 1,7 g
Manques et usures.
Travail français, vers 1900.
Poids brut total : 43,4 g 1 000 / 1 400 €

10. **BROCHE** ovale en or jaune (750‰) partiellement torsadé, centrée d'un camée en agate figurant un « profil de femme au collier de perles » (fêles), entouré de quatre demi-perles.
Nombreux chocs sur la monture, traces d'oxydation.
Travail français, XIX^e siècle.
Dim. : 4,3 x 3,7 cm. Poids brut : 20 g 100 / 200 €
11. **Important MOTIF de FERMOIR** de collier ou bracelet en or jaune (750‰) amati, ajouré et ciselé, orné d'un camée « coquille » figurant un « buste d'homme barbu à la couronne de laurier ».
Traces de restauration, chocs.
XIX^e siècle.
Dim. : 5,6 x 4,8 cm. Poids brut : 22,1 g 200 / 400 €
12. **BROCHE** en or jaune (750‰) torsadé, orné d'un camée en agate grise figurant un « profil de femme au collier de perles ». Le camée numéroté et gravé de lettres au dos (signature ?).
Travail français, XIX^e siècle.
Dim. : 4,8 x 4 cm. Poids brut : 33,8 g 300 / 500 €
13. **BAGUE** ovale en or jaune (750‰) ciselé d'une frise géométrique, ornée d'un camée en sardonyx figurant un buste d'homme africain. Chocs.
Travail français, XIX^e siècle.
Accident sur le corps de la bague.
Dim. motif : 2,4 x 2 cm
Poids brut : 7,9 g 100 / 200 €
14. **BAGUE** en or jaune (750‰) et argent (min. 800‰) ciselé, sertis d'une émeraude taillée à degrés (égrisures) sur paillon, épaulée de deux diamants taillés en rose (positionnés en décalé).
Doigt : 56
Poids brut : 4,7 g 200 / 300 €
15. **Trois PIÈCES** en or jaune (900‰) comprenant :
- 40 FF Napoléon tête laurée (1811). Poids : 12,8 g
- 20 francs (8 Florins) François Joseph I^{er} (1880). Poids : 6,4 g
- 20 francs (8 Florins) François Joseph I^{er} et aigle bicéphale couronné (1873). Poids : 6,4 g
Poids total : 25,7 g 900 / 1 100 €
16. **Deux PIÈCES** de 20 liras italiennes, Pie IX - Vatican (1866).
Poids total : 12,8 g 400 / 500 €
17. **Deux PIÈCES** de 50 pesos chiliens, Liberty (1926) en or jaune (900‰).
Poids total : 20,2 g 700 / 900 €



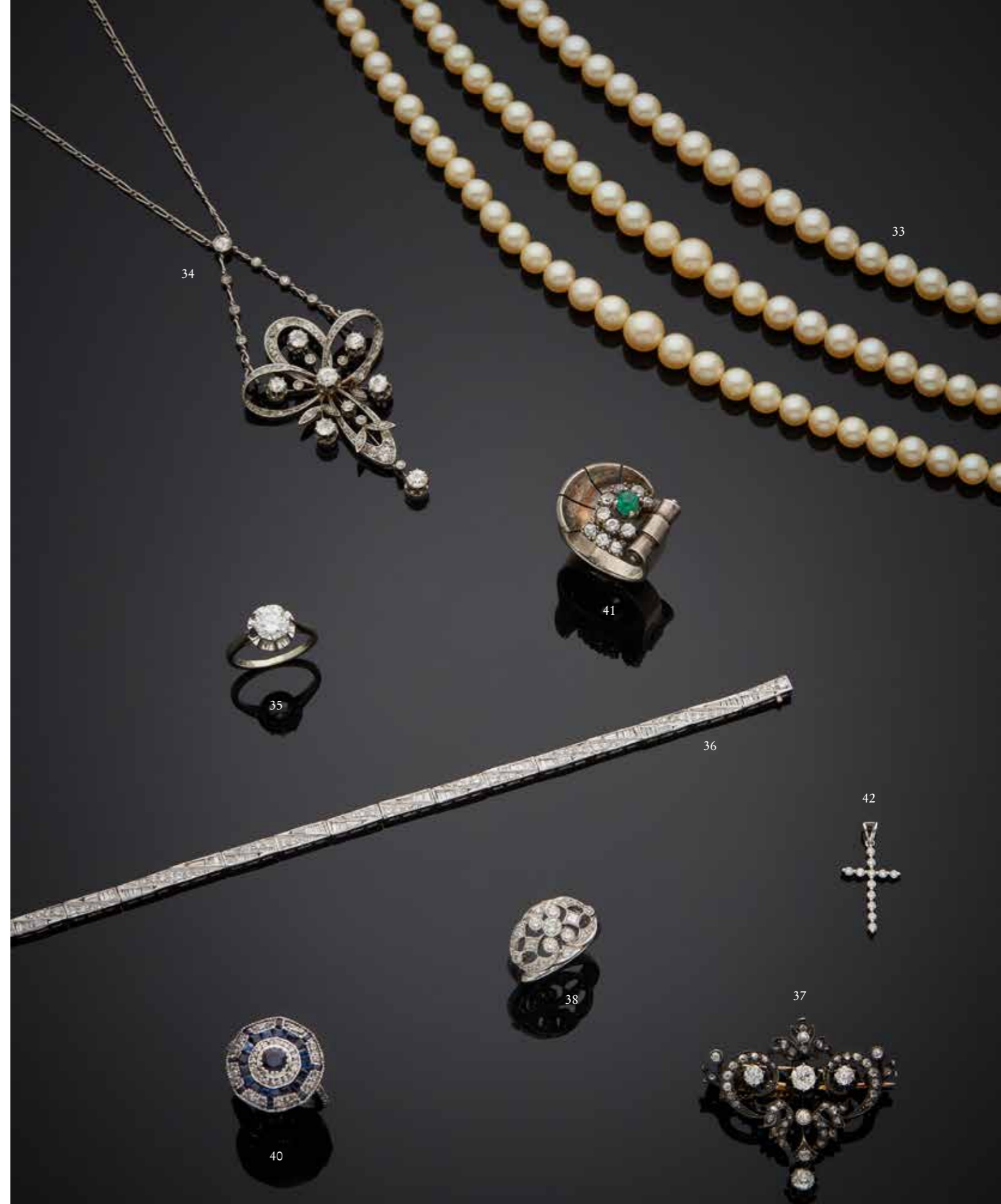
18. **PIÈCE** de 40 FF, Louis XVIII (1818).
Poids : 12,8 g 400 / 500 €
19. **Large BRACELET** manchette souple articulé en or jaune (750‰) composé de pastilles étoilées ornées d'émail noir (manques et traces de restauration à l'émail). Chaînette de sécurité.
Travail français, vers 1900.
Long. : 17,5 cm. Larg. : 2,9 cm
Poids brut : 36 g 1 000 / 1 400 €
20. **CLIP de CORSAGE** « deux feuilles » en or jaune (750‰) ajouré, et repoussé. Les feuilles serties d'un alignement de diamants taille brillant, en chute.
Travail français, vers 1960.
Dim. : 6 x 2,8 cm. Poids brut : 14,3 g 700 / 1 000 €
21. **MELLERIO MELLER**
Petite **BROCHE** « marguerite » en métal argenté et doré, repoussé et ciselé.
Signée « MELLERIO MELLER Paix 9 ».
Broche créée en 1920 à l'attention des membres de la « Ligue Patriotique des Françaises ».
Dim. : 1,8 x 1,5 cm 10 / 30 €
22. **Important PENDENTIF** ovale « serpent » en or jaune (750 et >375‰) 18 et 9 carats, partiellement ciselé et ajouré, serti d'un camée de corail figurant un profil d'homme, les yeux du serpent sertis de rubis.
Chocs. Traces de restauration au dos du camée.
Poinçon aigle et ET.
Travail français, vers 1900.
Dim. : 7,3 x 3,8 cm. Poids brut : 24,8 g 400 / 600 €
23. **CHAÎNE GILETIÈRE** en or jaune (750‰) à maillons géométriques.
Travail français, vers 1900.
Long. : 35,5 cm. Poids : 15,8 g 500 / 600 €
24. **CLIP de CORSAGE** « fleur » en platine (950‰) et or jaune (750‰). Les pétales en résille d'or articulés pouvant s'ouvrir, les pistils mobiles sertis de huit diamants taille brillant, les feuilles godronnées.
Poinçon de Maître du joaillier Jules LEFEBVRE (ayant travaillé pour le maison FRED).
Travail français, vers 1950.
Dim. : 5 x 2,5 cm. Poids brut : 14,6 g 600 / 1 000 €
25. **LOT** en or jaune (750‰) comprenant : un PORTE MINE et un STYLO PLUME.
Chocs.
Poids brut : 31 g
On y joint un STYLO PLUME en métal, chocs et manques. 300 / 500 €

26. **CHAÎNE GILETIÈRE** en or jaune (750‰) à maillons ovales.
Travail français, vers 1900.
Long. : 164 cm env. Poids : 49 g 1 800 / 2 200 €
27. **Important COLLIER** composé d'un rang de perles d'ambre aplaties, en chute, sur corde nouée (sans fermoir).
Diam. : 2,5 à 4,9 cm env.
Poids brut: 607,2 g 50 / 80 €
28. **DÉBRIS** en or jaune (750‰).
Poids : 10,4 g 350 / 500 €
29. **LOT** en vermeil et argent (min. 800‰) :
- un PORTE-MONNAIE torsadé. Poids : 52,6 g
- un PORTE-MONNAIE à cote de maille. Poids : 34,8 g
- une BROCHE porte-souvenir, retenant un verre.
Épingle en métal. Poids brut : 17,2 g
Poids brut total : 104,6 g 20 / 50 €
30. **BAGUE** ovale en or jaune (750‰) orné de demi-perles (non testées) et d'émail vert translucide guilloché. Nombreux manques (à l'émail et perles).
Doigt : 52-53
Long. motif : 2 cm. Poids brut : 4,7 g 100 / 200 €
31. **MONTRE de POCHE** en or jaune (750‰) ciselé et guilloché. Cadran émail blanc, chiffres romains. Cuvette intérieure en métal et manque verre, chocs, accidents et usures.
Cal. : 31 et 46 mm.
Poids brut total : 21,5 g 400 / 500 €
32. **MONTRE de POCHE** en or jaune (750‰) ciselé et guilloché. Cadran émail blanc, chiffres romains. Cuvette intérieure en métal et manque verre, chocs, accidents et usures.
Cal. : 31 et 46 mm.
Poids brut total : 21,5 g 80 / 120 €



33. **COLLIER** composé de trois rangs de perles de culture de couleur crème. Fermoir « tonneau » en or gris (750‰) serti de six diamants taille 8/8 et un saphir de forme coussin.
Travail français.
Diam. des perles : 4,9 à 8,6 mm
Long. : 45 cm. Poids brut : 85,9 g 600 / 800 €
34. **COLLIER** en platine (min. 800‰) et or gris (750‰) retenant un motif floral stylisé et ajouré serti de diamants taille ancienne de forme coussin et taille 8/8, dont un en pampille. Chaînette de sécurité.
Travail français, début du XX^e siècle.
Long. : 41 cm. Dim. motif : 5 x 3,5 cm
Poids brut : 21 g 1 000 / 1 500 €
35. **BAGUE** solitaire en platine (950‰) et or gris (750‰) serti d'un diamant taille brillant.
Doigt : 51
Poids brut : 3,5 g 1 000 / 1 500 €
36. **BRACELET** en or gris (750‰) articulé, serti de diamants taille brillant, baguette et taepers, à motifs géométriques.
Long. : 18 cm. Larg. : 0,4 cm
Poids brut : 13,7 g 2 800 / 3 000 €
37. **BROCHE** « volutes » en or rose (750‰) et en argent (min. 800‰) ajouré, serti de diamants taille ancienne, dont quatre plus importants, et taillés en rose.
Travail français, XIX^e siècle.
Dim. : 4 x 3,5 cm. Poids brut : 10,9 g 500 / 800 €
38. **DIAFINI**
BAGUE à motif ovale en or gris (750‰) ajouré, serti de diamants taille brillant et carrés.
Signée DIAFINI.
Doigt : 53
Poids brut : 6,5 g 1 200 / 1 400 €
39. **LOT** de bijoux divers en corail. Fermoirs en or jaune (750‰). Poids brut : 18,1 g
On y joint des RANGS perles de CORAIL à réenfiler. 200 / 400 €
40. **BAGUE circulaire** en argent (925‰) à motif géométrique, serti d'un saphir rond, entouré et épaulé de diamants taille brillant et saphirs calibrés.
Doigt : 54
Diam. motif : 1,8 cm. Poids brut : 6,2 g 200 / 400 €
41. **Importante BAGUE** « tank » en argent (950‰) à motif « rouleau et coquille », serti d'une émeraude cabochon, entourée de pierres blanches (choc).
Travail français, vers 1930-40. Poinçon Minerve.
Doigt : 58-59
Larg. : 2 cm. Poids brut : 13,9 g 200 / 400 €
42. **PENDENTIF** « fine croix » en or gris (750‰) serti de douze diamants taille brillant.
Long. : 2,4 cm. Poids brut : 0,6 g 380 / 500 €
43. **PENDENTIF** « croix » en or gris (750‰) serti d'un diamant taille brillant.
Long. : 2,4 cm. Poids brut : 0,9 g 170 / 300 €

44. **Paire de CLOUS d'OREILLES** carrés en or gris (750‰) serti de quatre diamants taille princesse.
Dim. : 0,6 x 0,6 cm. Poids brut : 2 g 800 / 900 €
45. **BAGUE solitaire** en platine (min. 800‰) serti d'un diamant taille ancienne pesant 2,34 carats (égrisures), épaulé de petits diamants.
Doigt : 52-53
Poids brut : 3,7 g 3 000 / 5 000 €
46. **BREITLING**
BRACELET MONTRE « Navitimer » chronographe, en acier. Lunette crantée dorée, cadran silver, trois compteurs dorés, guichet dateur à trois heures. Mouvement automatique. Bracelet cuir.
Signée BREITLING, numérotée.
Cal. : 41 mm 1 200 / 1 500 €
47. **LOT** en or jaune et or rose (750‰) comprenant :
- un **BRACELET MONTRE** ovale de dame. Nombreux manques et usures. Bracelet noir. Ne fonctionne pas. Poids brut : 8,5 g
- trois paires de **BOUTONS de MANCHETTES** « clous » (manque un élément), « navettes », et « boutons » orné de nacre).
Poids brut total : 22,3 g
On y joint une paire de **BOUTONS de MANCHETTES** en or rose (375‰) 9 carats, orné de cabochons de lapis lazuli.
Poids brut : 13,2 g 700 / 800 €
48. **LOT** en or jaune et or gris (750‰) comprenant :
- deux **BROCHES** « barrette », l'une sertie de diamants taille ancienne et taillés en rose, l'autre ornée d'une demi-perle. Poids brut : 6 g
- trois **ÉPINGLES à CRAVATE**, dont une « chimère », ornées d'une perle (non testée) et demi-perles, un saphir et un petit diamant taillé en rose. Poids brut : 6,4 g
Travail français, vers 1900.
Poids brut total : 12,4 g 300 / 500 €
49. **BAGUE** « marguerite » en or jaune (750‰) et argent (min. 800‰), serti d'une émeraude (chocs et égrisures), entourée de dix diamants taille brillant.
Doigt : 55-56
Dim. motif : 1,4 x 1,2 cm.
Poids brut : 3,9 g 400 / 700 €
50. **BROCHE** porte-souvenir dite « sentimentale », de forme ovale, en or jaune (750‰) composée d'une marqueterie de cheveux sous-verre, figurant un bouquet de fleurs. Chocs au dos de la broche.
XIX^e siècle.
Dim. : 4,2 x 3,4 cm. Poids brut : 13,2 g 100 / 200 €
51. **LOT** en or jaune et or rose (750‰) comprenant :
- quatre **ALLIANCES**. Doigt : 49, 52-53 et 62. Poids : 13,4 g
- trois **PENDENTIFS médailles**. Poids : 8,7 g
- une **BROCHE** figurant deux Putti et l'inscription « bébé ». Accidents et manques. Dim. : 3,5 x 1 cm. Poids : 1,2 g
Poids total : 23,3 g 800 / 1 000 €



52. **Trois ÉPINGLES à CRAVATE** en or jaune (750‰) orné chacune d'un motif « pépite ».
Poids brut : 13 g 400 / 600 €
- Dans son écrin.
Travail français, XIX^e siècle.
Cal. : 48 mm. Poids brut : 71,5 g 300 / 400 €
53. **DÉBRIS** dentaire en or jaune (750‰).
Poids brut : 5 g
On y joint :
- une MÉDAILLE, copie du 100 FF Napoléon III (1861) en or (585‰) 14 carats. Dans son écrin. Poids : 3,1 g
- une MÉDAILLE, 10^e anniversaire de l'Euro, en or (585‰) 14 carats. Dans son écrin. Poids : 2 g
- une PIÈCE en métal 180 / 200 €
54. **LOT** en or jaune et or rose (750‰) comprenant :
- une paire de CLOUS d'OREILLES ornés de nacre. Accidents. Poids brut : 2,1 g
- trois PENDENTIFS: deux porte-souvenirs ouvrant chacun sur un verre et une croix ornée de turquoises cabochons (manque). Poids brut : 10,5 g
- trois BROCHES ornées de demi-perles et pierres rouges. Manques. Poids brut : 9,1 g
- DÉBRIS. Poids : 5,2 g. Chocs et manques.
Poids brut total : 26,9 g 400 / 500 €
55. **Deux BAGUES** en or jaune et or rose (750‰) orné de petites perles de culture, pierre bleue et diamants taille ancienne. Égrisures.
Doigt : 52 et 56
Poids brut : 3,7 g
On y joint une BAGUE en platine (950‰) et or gris (750‰) serti de diamants taille brillant et taillés en rose. Doigt : 59. Poids brut : 3,2 g 150 / 300 €
56. **Paire de PENDANTS d'OREILLES** géométriques en or jaune (750‰) articulé et uni, à trois motifs « coussins plats », en chute.
Long. : 3,8 cm. Poids : 11g 400 / 500 €
57. **Deux paires de CLOUS d'OREILLES** en or jaune et or gris (750‰) orné de perles de cultures baroque et ronde de couleur crème et grise.
Diam. : 7 et 8,9 mm env. Poids brut total : 4,8 g
On y joint un BRACELET « fourchette recourbée » en métal, gravé « Namur ».
Long. : 20 cm env. Larg. : 4,7 cm 20 / 50 €
58. **MONTRE de POCHE** en or jaune (750‰) ciselé d'un monogramme. Cadran émail blanc (taches et usures), chiffres arabes noirs et rouges, chemin de fer, trotteuse à six heures, aiguilles « Bréguet » accidentées.
Travail français, vers 1900.
Cal. : 46 mm. Poids brut : 62,4 g 400 / 600 €
59. **MONTRE de POCHE** en or jaune (750‰). Cadran émail blanc, double minuterie noire et rouge, chiffres arabes, trotteuse à six heures, chemin de fer. Cadran signé LIP. Mouvement et boîtier non signés.
Cal. : 49 mm. Poids brut : 84,5 g 600 / 800 €
60. **MONTRE de POCHE** et sa fine CHAÎNETTE en or rose (750‰) uni, carrure ciselée. Cadran bi-tons silver guilloché, chiffres romains, chemin de fer, trotteuse à six heures. Cuvette intérieure en métal. Chocs, usures.
61. **LOT de BIJOUX** divers et une MONTRE en métal. Accidents. 20 / 30 €
62. **PINCE à CRAVATE** en argent (925‰) ornée d'émail. Signée DUNHILL.
Dans son écrin.
Long. : 6,2 cm. Poids brut : 9,1 g
On y joint une PINCE À CRAVATE et une PAIRE de BOUTONS de MANCHETTES en métal doré et perles de culture. 10 / 20 €
63. **ÉLÉMENT de CEINTURE** en argent (min. 800‰) ajouré, orné de pierres blanches et hématites, à motifs de fleurs.
Dim. : 6 x 5 cm. Poids brut : 22,7 g
On y joint quatre BOUCLES de CEINTURE et un ÉLÉMENT circulaire en métal orné de pierres blanches et émail. Accident et manques. 40 / 60 €
64. **Six MONTRES de POCHE** en argent (min. 800‰) ciselé. Nombreux chocs, usures, manques.
Cal. : 40, 45, 47, 48 et 50 mm. Poids brut : 359,6 g
On y joint cinq MONTRES de POCHE en métal, dont une savonnette.
On y joint un lot de CLEFS de MONTRES en métal. 100 / 200 €
65. **Quatre MONTRES de POCHE** en argent (min. 800‰). Cadrans émail blanc, chiffres arabes. Mouvements à coq. Chocs, nombreux accidents et manques.
XVIII^e siècle.
Cal. : 48, 50, 52 et 54 mm
Poids brut : 377,7 g 100 / 300 €
66. **LOT** en argent (min. 800‰) :
- un CACHET « gui » (manche fourré). Travail français, vers 1900. Epoque Art Nouveau. Long. : 8,3 cm. Poids : 17,4 g
- une paire de BOUTONS de COL ornée de nacre et petites perles. Poids brut : 2,3 g
- une CROIX RELIQUAIRE ciselée ouvrant à charnières. Poids : 6,5 g
- une BROCHE « barrette » et « serpent » ornées de nacre et hématites (manques). Poids brut : 7,2 g
- une CHAÎNE GILETIÈRE retenant une CLEF de montre (accidents). Poids brut : 25,1 g
- une BAGUE ornée de deux diamants taille ancienne et une pierre blanche. Chocs. Doigt : 57 (trace de mise à taille). Poids brut : 7,6 g
- une TÊTE de lévrier en pâte de verre. Chocs. Poids brut : 6,2 g
- un PORTE MINE ciselé. Poids brut : 7,6 g
Chocs et usures.
Poids brut total : 80,2 g 30 / 80 €
67. **LOT de FIOLES** comprenant pépites, métaux, minéraux et divers. 10 / 20 €
68. **Deux PEIGNES JAPONAIS** en résine et bois, ornés de laque polychrome dont un incrusté de nacre, à
- décor de fleurs et feuillages.
Dim. : 8,4 x 3,5 cm et 10,2 x 7 cm 20 / 30 €
69. **JAEGER LECOULTRE**
PENDULETTE de table en résine verte texturé. Lunette graduée et aiguilles en laiton doré. Verre en plexiglas. Cadran et mouvement signés JAEGER LECOULTRE. Vers 1970.
Ne fonctionne pas, vendue en l'état.
Dim. : 17,9 x 17,9 cm 400 / 600 €
70. **LOT** en or jaune et or rose (585‰) 14 carats, comprenant :
- deux PENDENTIFS gravés, dont une plaque « cœur » et une « étoile de David » sertis de diamants et pierres rouges. Long. : 3,5 et 3,9 cm. Poids brut : 12,4 g
- une paire de BOUTONS de MANCHETTES ornée de quatre grenats ovales. Poids brut : 5,4 g
Poids brut total : 17,8 g 150 / 300 €
71. **PENDENTIF** et une paire de BOUTONS de MANCHETTES en or jaune (750‰) torsadé, retenant trois griffes. Accident au pendentif.
Poids brut : 16,3 g
On y joint deux paires de BOUTONS de MANCHETTES en métal 100 / 200 €
72. **BAGUE** « deux serpents » en or rose (585‰) 14 carats, et argent (min. 800‰) serti d'émeraudes et diamants taillés en rose, les yeux sertis de rubis. Égrisures.
Vers 1900.
Doigt : 55
Larg. : 1,2 cm. Poids brut : 3,1 g 50 / 80 €
73. **BAGUE** chevalière en or jaune (585‰) 14 carats, serti d'une intaille sur améthyste claire rectangulaire, taillée à degrés, figurant un sphinx.
Doigt : 54
Dim. motif : 1,5 x 1,8 cm
Poids brut : 7,1 g 150 / 300 €
74. **BAGUE** en or gris (585‰) 14 carats, orné d'une perle de forme bouton probablement fine (non testée), épaulée d'un diamant taille brillant et un diamant taille ancienne de forme coussin.
Diam. perle : 9 mm env.
Doigt : 57
Poids brut : 4,6 g 100 / 300 €
75. **BROCHE** « fleur étoilée » en or jaune (585‰) 14 carats, ajouré, serti de diamants taillés en rose (chocs), dont un de forme poire, en pampille.
Épingle en or jaune (375‰) 9 carats.
Traces de soudures.
Dim. : 4,3 x 2 cm. Poids brut : 8,7 g 200 / 400 €
76. **BROCHE** circulaire en or jaune (585‰) 14 carats, orné d'un camée de cornaline figurant un profil de femme, entouré de diamants taillés en rose et orné de perles de semence.
Vers 1900.
Poinçon d'importation autrichien, Vienne.
Diam. : 3 cm. Poids brut : 7,3 g 200 / 300 €
77. **LOT** en or jaune et or rose (585‰) 14 carats, comprenant :
- un BRACELET deux chaînettes. Fermoir en or (750‰). Long. : 18 cm. Poids brut : 5,9 g
- DÉBRIS porte-souvenir sous verres retenant une mèche de cheveux. Poids brut : 5,4 g 100 / 150 €
78. **BROCHE** « barrette » en platine (min. 800‰) et or jaune (585‰) 14 carats, orné d'une perle Mabé de remplacement, deux perles baroques non testées, des demi-perles et un alignement de diamants taille ancienne.
Travail austro-hongrois, vers 1900.
Long. : 9 cm. Poids brut : 7,7 g
On y joint une petite BROCHE « barrette » en or jaune (585‰) 14 carats, serti de trois petits diamants taille ancienne.
Long. : 4,2 cm. Poids brut : 2 g 200 / 400 €
79. **BRACELET** en or jaune et or rose (750 et 585‰) 18 et 14 carats, retenant sept BRELOQUES (coccinelle, deux cœurs, dé à coudre, guitare, ancre marine, moulin à café, ciseau, tasse en métal).
Long. : 18,5 cm. Poids brut : 13,5 g 250 / 300 €
80. **BRACELET** en or rose (585‰) 14 carats, à maillons ovales torsés godronnés.
Travail autrichien.
Long. : 20,5 cm. Larg. : 1,2 cm
Poids brut : 26 g 400 / 600 €
81. **COLLIER** composé de deux rangs de perles baroques probablement fines (non testées) de couleur crème, en chute. Fermoir circulaire en or rose (585‰) 14 carats, serti de six diamants taillés en rose, centré d'une perle (non testée) de forme bouton et émail noir (manques).
Diam. des perles : 1,8 à 6,1 mm env.
Diam. perle fermoir : 7,8 mm
Long. : 41,5 cm. Poids brut : 21,2 g 300 / 500 €
82. **COLLIER** composé de trois rangs de perles baroques probablement fines (non testées) de couleur crème en chute. Fermoir rectangulaire en or gris (585‰) 14 carats, et argent (min. 800‰) ajouré à motif de feuillages, serti de diamants taillés en rose et orné d'une perle de forme bouton (non testée).
Diam. des perles : 1,9 à 5,7 mm env.
Long. : 35 cm. Dim. fermoir : 3,4 x 0,9 cm
Poids brut : 18,4 g 300 / 500 €
83. **BRACELET** rigide en or jaune (750‰) ciselé. Déformé, chocs.
Poids : 10,1 g 400 / 500 €
84. **CHAÎNE GILETIÈRE** en or rose (750‰) à maillons oblongs, retenant une clef de montre bâtonnet.
Travail français, vers 1900.
Long. : 29 cm. Poids brut : 7,7 g 150 / 200 €

ARGENTERIE



113

85. Deux **PLATEAUX** circulaires en argent (950‰) monogrammé, le contour à filet. Petits chocs et rayures. Poinçon Minerve 1.
31 et 34 cm. Poids : 2292,9 g 700 / 900 €



85

86. Deux **PLATEAUX** ovales en argent (950‰) monogrammé, le contour à filet. Petits chocs et rayures. Poinçon Minerve 1.
45 x 30 cm et 50 x 34 cm
Poids : 2894 g 800 / 1 000 €



86

87. Deux **PLATEAUX** ovales en argent (950‰), le contour à filet. Petits chocs et rayures. Poinçon Minerve 1 et au Coq 1^{er} titre.
40 x 27 cm et 49 x 29 cm
Poids : 2131,4 g 700 / 900 €

88. **PLATEAU** rectangulaire en métal, ciselé, à deux anses, bordures et anses ciselé de volutes et fleurs, quatre pieds bombés.
56 x 40,5 cm 50 / 70 €



89

89. **ERCUIS**
PLATEAU rectangulaire en métal, à deux anses, ciselé d'un monogramme central, bordures et anses ciselé de volutes et coquilles. Signés ERCUIS.
45 x 35 cm 50 / 70 €

90. **TETARD Frères**
PLATEAU rectangulaire en métal, à deux anses, ciselé d'un monogramme central, les bords agrémentés d'une frise boulé. Poinçon de Maître du joaillier.
50 x 39,5 cm 50 / 70 €



92

91. COUPE rectangulaire à fonds et bord plats, en argent (min. 800‰), à large cotes, partiellement guilloché et ciselé de volutes. Légers chocs.
Travail Austro-hongrois, vers 1900.
35 x 29 x 6 cm
Poids : 756 g 200 / 300 €

92. COFFRET comprenant douze CUILLÈRES à THÉ, une PINCE à SUCRE, une CUILLÈRE SAUPOUDREUSE, et un PASSE-THÉ en vermeil (950‰) monogrammé et ciselé.
Poinçons Minerve 1.
Poids total : 540,9 g 150 / 200 €

93. LOT en vermeil et argent (800 et 950‰) comprenant :
- six CUILLÈRES à THÉ, monogrammé, ciselé et guilloché, à manches violonnés. Dans leur écrin en bois foncé marqué « Café ». Poinçon Minerve 2.
Poids total : 93,7 g
- trois CUILLÈRES diverses dépareillées. Poinçons Minerve 1. Poids : 118,3 g
Poids total : 212 g 60 / 80 €

94. LOT en argent (800 et 950‰) comprenant :
- SERVICE À BONBONS repercé et ciselé. Poinçons Minerve 1. Dans son écrin. Poids : 129,8 g
- douze CUILLÈRES à THÉ et une PINCE à SUCRE guilloché et perlé. Poinçon Minerve 2.
Poids : 253,6 g
- un COUVERT comprenant une CUILLÈRE et une FOURCHETTE, rainuré et orné de feuillages. Dans son écrin. Poinçon Minerve 1. Poids : 99 g
- une PELLE de SERVICE, le manche fourré, perlé, la spatule finement ciselée et guilloché. Poids brut : 110,6 g
Poids total des pièces pesables : 482,4 g
Poids brut total : 593 g 140 / 180 €



94

95. Douze CUILLÈRES à THÉ en argent (950‰) à décors de volutes. Dans son écrin.
Poinçons Minerve 1. Poids : 253,4 g
On y joint six PORTES-VERRES en argent (950‰).
Accidents et chocs.
Poinçons Minerve 1. Poids : 34,6 g 80 / 100 €

96. LOT en argent (950‰) comprenant treize PIÈCES de SERVICES dépareillées et diverses en argent (950‰). Légers chocs. Deux manches fourrés dont un en argent (800‰) (spatule métal).
Poids total des pièces pesables : 1001 g
Poids brut total : 1146 g 300 / 400 €

97. LOT de cinq LOUCHES en argent (950‰) :
- deux : une monogrammée, l'autre à filets. Poinçons Minerve 1. Poids total : 377 g
- trois : une à filets, les trois monogrammées. Poinçons au Coq et au Vieillard. Poids total : 768 g. Chocs.
Poids total : 1145 g 300 / 500 €

98. PAIRE de petites ÉCUELLES en argent (950‰) uni, à fonds plats. Oreilles latérales découpées.
Poinçons Minerve 1.
Signées ROUSSEL, 62 & 64 Quai des Orfèvres.
Petits chocs.
Diam. : 15,5 cm. Poids total : 394,3 g 100 / 200 €



97



99



99. Partie de MÉNAGÈRE en argent (950‰), ciselé d'un monogramme « L.B », à décor de filets, comprenant douze COUVERTS de TABLE (grandes fourchettes et cuillères), douze CUILLÈRES à DESSERT et une LOUCHE (choc).
Poinçons Minerve 1.
Poids total : 2408,2 g 800 / 900 €

100. Douze COUTEAUX à DESSERT en argent (800‰). Lames en argent. Manches fourrés à décors de volutes. Dans leur écrin.
Poinçons Minerve 2.
Poids brut total : 308 g 50 / 100 €

101. SERVICE de COUVERTS à POISSON en argent (950‰) comprenant douze COUTEAUX et douze FOURCHETTES, à décor de filets, volutes, rubans et nœuds.
Poinçon Minerve 1.
Accompagné de présentoirs pour tiroir, signés CHRISTOFLE.
Poids total : 1396,8 g 300 / 400 €

102. LOT de COUVERTS de TABLE en argent (950‰) à filet, comprenant 18 grandes CUILLÈRES et 18 grandes FOURCHETTES.
Poinçon Minerve 1.
Poids total : 3376,2 g 800 / 1 000 €

103. COUPE sur piédouche circulaire et son COUVERCLE en argent (950‰), frétel figurant un gland. Signée GANDAIS.
Poinçon Minerve 1.
Déformations, rayures et chocs.
Haut. : 21 cm. Diam. : 21 cm
Poids : 938,5 g 200 / 300 €

104. LOT divers en argent (min. 800‰) à décors de filet, comprenant :
- cinq CUILLÈRES et quatre FOURCHETTES monogrammées « P.G ». Poids : 699,7 g
- six petites CUILLÈRES à filet, monogrammées. Poids : 134,9 g
- sept CUILLÈRES et sept FOURCHETTES à filet et monogrammées. Poids : 1170 g
- COUVERTS dépareillés. Poids : 646,5g
- deux COUTEAUX, lames métal et manches fourrés. Poids brut : 62 g
Chocs, usures et manques.
Poids total des pesables : 2651,1 g 700 / 800 €

105. SERVICE de COUVERTS de TABLE en argent (min. 950‰) uni, comprenant dix CUILLÈRES et onze FOURCHETTES monogrammées « V.B ». Nombreux chocs.
Poinçons au Vieillard, au Coq et Minerve 1.
Poids total : 1498 g 400 / 500 €



102



106

106. **SUCRIER et quatre SALERONS** ovales quadripode en argent (950‰) ajouré et ciselé à motifs de guirlandes de fleurs et pampres, visages de femmes, rinceaux, frises, nœuds et blasons. Modèles différents. Garniture en verre bleu, une rapportée. Manques un fixation du la prise du couvercle. Travail français. Poinçon Minerve 1. Poinçon de Maître de l'orfèvre Paul BOUR. Poids total argent : 888,5 g 300 / 400 €

107. **ENSEMBLE** en argent (min. 800‰) composé d'une paire de doubles SALIERES et quatre SALERONS circulaires et quadripode, à motifs de sabots, fleurs, guirlandes, nœuds et pilastres, gravé d'un blason. Garniture en verre bleu (chocs). Poids argent total : 645,8 g 200 / 300 €

108. **ORTEGA**
Paire de CHANDELIER à trois branches, à base circulaire à renflement en argent (min. 800‰). Travail mexicain. Signée ORTEGA mexico et numérotée. Légères usures. Poids total : 1,644,6 g 500 / 700 €



108

109. **Paire de doubles SALIÈRES** ovales quadripode, en vermeil (950‰), ajouré et godronné, à motif de palmettes, pieds griffes. Garnitures en verre dépareillées. Travail français. Poinçon au Vieillard. Poinçon de Maître de l'orfèvre Charles-Antoine LENGLET (1823-1838). Poids total argent : 396 g 100 / 150 €

110. **PORTE CONDIMENTS** circulaire en argent (950‰) sur piédouche, à décors de frises godronnées et feuillages. Garnitures en verre rapportées. Travail français. Poinçon Minerve 1. Poids argent : 510 g 150 / 200 €

111. **Paire SAUPOUDREUSES** de table en argent (‰) sur piédouche circulaire, à renflement, godronné et repercé. Chocs. Travail anglais, Chester, 1904. Poinçon de Maître de l'orfèvre Vale Bros & Sermon. Haut. : 22 cm. Poids : 471,3 g 100 / 200 €



111



112

112. **Ensemble comprenant deux TASSES à CAFÉ et deux TASSES à THÉ** et leurs sous-tasses en argent (950‰) finement guilloché et ciselé à motifs de briques, pointillés, volutes, oiseaux, guirlandes de fleurs et nœuds et monogrammé. Deux modèles légèrement différents. Les anses latérales ciselées de volutes et feuillages. Poinçon de Maître de l'orfèvre Ernest COMPERE et sa Veuve. Travail français. Poinçon Minerve 1. Poids : 1.066,7 g 350 / 400 €

113. **SAUCIÈRE** en argent (950‰) ajouré et repoussé, à décor de feuillages, roses et volutes, sur piédouche évasé et ajouré. Gravée « Jeanne ». Garniture en métal doré, découpée à deux anses anneaux (chocs). Travail français. Poinçon Minerve 1. Poids argent : 198,2 g 50 / 80 €

114. **PLATEAU à CONDIMENTS** hexagonal en argent (800‰) ajouré. Les deux prises figurant deux têtes d'aigles. Chocs. Garnitures en verre taillé (accidents). Poinçon Minerve 2. On y joint deux PELLEES à sels dépareillées en argent (950‰). Poinçon Minerve 1. 21,5 x 9 x 3 cm. Poids argent total : 256,3 g. 70 / 100 €



117



115

115. **Deux HUILIER et VINAIGRIER** quadripode, à base ovale et rectangulaire en argent (950‰) ciselé à motifs de fleurettes stylisées, godronnés, palmettes, volutes, corbeilles fleuries, Garnitures en verre gravées et monogrammées, dont une rapportée (chocs et accidents). Travail français. Poinçons Minerve 1 et au Vieillard. Poids total argent : 1084,3 g 350 / 400 €

116. **LOT** comprenant un SUCRIER, deux SALERONS et un HUILIER et VINAIGRIER, en argent (950‰) ajouré, repoussé et ciselé de volutes, guirlandes de fleurs, pampres, et motifs géométriques. Garnitures en verre bleu et incolore taillées, rapportés. Modèles différents. Travail français. Poinçon Minerve 1. Poids total argent : 724,8 g 200 / 300 €

117. **Paire de doubles SALIÈRES et SUCRIER** ovales quadripode en argent (950‰) ajouré et repoussé, à motifs de volutes et feuillages. Garnitures en verre bleu. Les anses du sucrier figurant deux têtes d'aigles et frétel du couvercle figurant une fleur. Modèles différent des salières. Garniture du sucrier accidentée. Travail français. Poinçon Minerve 1. Poids argent salières : 507 g. Poids argent sucrier : 381,7 g. Poids argent total : 888,7 g 300 / 400 €



119

118. **COFFRET** comportant 12 **COUTEAUX** à **DESSERT** en vermeil (950‰) à décor de rinceaux et mascarons, manche en nacre. Dans leur écrin. Poinçons Minerve 1.
Poids brut : 474,7 g 80 / 120 €

119. **PARTIE de MÉNAGÈRE** en argent (950‰) armorié à décor de coquille comprenant :
- 30 grandes **FOURCHETTES**. Poids : 2 945 g
- 12 **CUILLÈRES** à soupe. Poids : 1 219 g
- 24 grands **COUTEAUX**, lame inox.

PARTIE de MÉNAGÈRE en argent (950‰) ciselé d'armoiries, à décor de drapés, comprenant :
- 30 grandes **FOURCHETTES** de TABLE.
- 12 grandes **CUILLÈRES** de TABLE.
- 24 grands **COUTEAUX** de TABLE, lame inox, manches fourrés.
- 18 **COUTEAUX** à FROMAGE.
- 9 **COUVERTS** à ENTREMETS.
- 12 **CUILLÈRES** à THÉ.
- 1 **PINCE** à SUCRE.
Poinçon Minerve 1.
Poinçon de Maître de l'orfèvre HENIN & Cie.
Poids total des pièces pesables : 5725,5 g
2 000 / 2 500 €

120. 22 grandes **FOURCHETTES** de TABLE en argent (950‰) uni, monogrammé. Usures et chocs. Poinçon au Coq 1^{er} titre.
Poids total : 1974,8 g
On y joint un **COUVERT** en argent (925‰) uni, chiffré. Poinçon Minerve 1. Poinçon de Maître de l'orfèvre HENIN & Cie.
Usures et chocs.
Poids : 132 g. Poids total : 2106,8 g 700 / 900 €

121. **PARTIE DE MÉNAGÈRE** en argent (950‰) à décor de filets et feuillages, comprenant :
- 12 **COUTEAUX** de TABLE, lames inox.
- 12 **COUTEAUX** à FROMAGE, lames argent.
Manches fourrés. Certains à refixer. Poinçon Minerve 1.
Poids brut total : 1359,8 g 100 / 300 €

122. **JEAN PUIFORCAT**
PLAT creux circulaire en argent (950‰) à léger renflement et godrons, gravé d'armoiries. Légères rayures.
Travail français. Poinçon Minerve 1.
Poinçon de Maître de l'orfèvre Emile PUIFORCAT.
Signé Jean PUIFORCAT Paris.
Diam. : 20 cm. Poids : 457,2 g 150 / 300 €

123. **ÉCUELLE** en argent (950‰) bords à filets chantournés, gravé d'armoiries. Les oreilles godronnées à motif de palmettes. Fond plat.
Chocs et rayures.
Poinçon Minerve 1.
32,7 x 21,5 x 5,5 cm
Poids : 518 g 180 / 200 €

124. **Partie de SERVICE à DESSERT** en argent (950‰) chiffré, à décor de filets, comprenant :
- 18 **FOURCHETTES** dont une accidentée (manque).
- 17 **CUILLÈRES**.
Poinçon Vieillard 1^{er} titre.
Poinçon de Maître de l'orfèvre Léonard CHATENET.
Poids total : 1792,6 g 900 / 1 000 €



124



125

125. **PLATEAU** ovale en argent (950‰) gravé d'armoiries, le bord ciselé d'une frise de feuilles d'eau.
Poinçon au Coq 1^{er} titre. Poinçon de Maître de l'orfèvre Charles Michel GRANGER.
46,3 x 29 cm. Poids : 1225,6 g 400 / 500 €

126. Deux **PLATS** en argent (950‰), l'un circulaire gravé d'armoiries, bords à filets, l'autre à bords chantournés et filets à large côtes. Chocs et rayures.
Poinçon au Coq.
29,7 cm. Poids : 965,7 g
31,5 cm. Poids : 882 g
Poids total : 1847 g 600 / 800 €

127. **LOT** en argent (min. 800‰) comprenant :
- deux **COUPELLES** à fond plat et bords à renflement. Diam. : 8,8 cm. Poids : 96,5 g
- quatre **SALERONS** rectangulaires sur piédouches ciselés et repoussés, gravés d'un monogramme. 5,5 x 4,5 x 2,3 cm. Poids : 76 g
- trois **VASES MINIATURES** évasés, sur piédouche à larges côtes. Légers chocs. 4,5 x 5,8 cm. Poids : 50,7 g
- un **CENDRIER** de forme ovale, repoussé, ciselé et repercé à décor de volutes, fleurs et d'une scène figurant une femme au drapé et un putto. Chocs. 10,5 x 8 cm. Poids : 48,5 g
- deux petites **CUILLÈRES**. Poids : 5,6 g
Poids total : 277,3 g 100 / 200 €



126



129

128. **LOT** en argent (min. 800‰) comprenant :
- une petite **BONBONNIÈRE** et son couvercle à côtes torsées, surmonté d'un frêtel figurant une fleur. Diam. : 6,6 cm. Haut. totale : 9,5 cm. Poids : 109,8 g
- une petite **BOÎTE** circulaire et son couvercle, guillochés et ciselés de volutes et frises florales. 7,4 x 3,8 cm. Poids : 113,5 g
- un **PILULIER** carré, monogrammé. Signé « Comm. GALBIATI ». 3,4 x 2 cm. Poids 28,5 g
- un **SUCRIER** miniature tripode repoussé et ciselé, les pieds à motifs de boules. Garniture en verre bleu (accident). Travail anglais. 5,3 x 4,5 cm. Poids argent : 131 g
Poids total : 382,9 g 100 / 150 €

129. **CHAUSSURE** miniature en argent (min. 800‰) sculpté, la semelle et garniture en bois.
Travail anglais, Chester.
Chocs et accidents.
Poinçon de Maître S. BLANCKENSEE & Son.
12,6 x 4,8 x 4,3 cm
Poids brut : 114,9 g 80 / 100 €

130. **COUPE** évasée à fond plat en argent (min. 800‰) uni, le contour ciselé, anse surmontée d'une colombe sculptée et ciselée. Portant une signature en arabe.
Diam. : 13,2 cm. Poids : 230 g 70 / 100 €



126



135

131. **LOT** en argent (min. 800‰) comprenant :
- une **LAMPE** à **HUILE** miniature sur piédouche (fourré). L'anse figurant une tête de cygne. Travail anglais. Poids brut : 91,3 g
 - deux **FLACONS** en verre taillé, les bouchons en argent. Poids brut : 91,4 g
 - un **CONFITURIER** octogonal, ciselé de volutes, découpé et repercé, ouvrant à charnières. Le dessus du couvercle ciselé, figurant une chimère. Prise coquillage. Manque la garniture en verre. Travail anglais, Londres. Poinçon de maître Charles Reily & George Storer. Dim. : 10,3 x 6,2 cm. Poids : 144,1 g
- Poids brut total : 326,8 g 50 / 80 €
132. **Trois paires de COUVERTS de SERVICE** en argent (925‰) à bord en filet.
- Poids total : 829 g 250 / 350 €

133. **Partie de MÉNAGÈRE** en argent (800‰) à décors de guirlandes et fleurs et volutes comprenant :
- douze **COUVERTS** de table et six **COUTEAUX** de table,
 - sept **CUILLÈRES** à dessert et une **FOURCHETTE** à dessert,
 - douze **COUTEAUX** à dessert,
 - cinq **CUILLÈRES** à thé,
 - douze **CUILLÈRES** à moka,
 - un **COUVERT** à salade (accident),
 - une **CUILLÈRE** de **SERVICE**.
- Manches des **COUTEAUX** fourrés.
- Poids de pièces pesables : 1964,9 g 500 / 800 €
134. **Trois BOÎTES** en argent (min. 800‰) comprenant :
- une **BOÎTE** ovale quadripode ouvrant à charnières, garniture en velours (chocs). Poids : 44,3 g (sans garniture).
 - une **BOÎTE** à cigarettes en argent filigrané. Poids : 124,1 g
 - une **BOÎTE** rectangulaire unie ouvrant à charnières. Travail français. Poinçon Minerve 1^{er} titre. Poids : 163,9 g
- Poids total : 332,3 g 80 / 120 €
135. **PLATEAU** ovale en argent (min. 800‰) le bord ajouré formant deux anses, amati, repoussé et ciselé à décors de palmettes, fleurs et volutes.
- Travail probablement égyptien.
- 43 x 29 cm. Poids : 681,3 g 180 / 250 €
136. **SERVICE à THÉ** Oscar Tusquets pour Alessi, modèle 1983 comprenant :
- une **THÉIÈRE**, Haut. : 18 cm,
 - un **SUCRIER**, Haut. : 8 cm,
 - un **POT à LAIT**, Haut. : 13 cm,
 - un **PLATEAU** métal argenté.
- Intérieurs en métal doré, l'anse de la théière rehaussée de bois clair.
- 600 / 800 €



136

ART CLASSIQUE & MODERNE

EXPERTS

Pour les dessins et tableaux anciens

Cabinet de BAYSER Patrick

et Augustin de BAYSER

69, rue Sainte-Anne - 75002 PARIS

Tél. : 01 47 03 49 87 - Fax : 01 42 97 51 03

a décrit les lots n^{os} 137 et 138

René MILLET

12, rue Rossini - 75009 PARIS

Tél. : 01 44 51 05 90

expert@rmillet.net

a décrit les lots n^{os} 139 à 175

Pour l'archéologie et l'art islamique

Antoine TARANTINO

Expert CEEA et SFEP

Galerie Tarantino

38, rue Saint-Georges - 75009 PARIS

Tél. : 06 15 44 68 46

contact@galerietarantino.com

a décrit les lots n^{os} 176 à 195 et 212 à 231

Camille CELLIER -

camille.celier@gmail.com

a décrit les lots n^{os} 199 à 209

Pour la Haute Epoque

SCULPTURE & COLLECTION

Alexandre LACROIX et

Élodie JEANNEST de GYVÈS

69 rue Sainte-Anne - 75002 PARIS

Tél. : 01 83 97 02 06

contact@sculptureetcollection.com

a décrit les lots n^{os} 232 à 248

Benoit BERTRAND

10 rue Saint-Marc - 75002 PARIS

Tél. : 00 33(0)6 88 47 62 42

bbertrand0870@gmail.com

a décrit les lots n^{os} 249 et 250

Pour le mobilier et les objets d'art

Antoine LESCOP de MOY

21, avenue Messine - 75008 PARIS

Tél. : 01 42 25 19 63

a décrit les lots n^{os} 251 à 264



Pour les tapis et tapisseries

Alexandre CHEVALIER

Membre de la Compagnie Nationale

des Experts (CNE)

contact@cabinet-alexandrechevalier.fr

Tél. : 06 76 49 16 83

a décrit les lots n^{os} 265 à 270

Pour l'Extrême-Orient

Cabinet PORTIER - Alice JOSSAUME

Expert Près la Cour d'Appel de Paris

26, bd Poissonnière - 75009 PARIS

Tél. : 01 48 00 03 41 - Fax : 01 48 00 02 64

a décrit les lots n^{os} 271 à 290

Pour le mobilier moderne

Cabinet d'expertise MARCILHAC

Amélie MARCILHAC

Membre du Syndicat Français des Experts

Professionnels

5, rue de Nesle - 75006 PARIS

Tél. : 01 42 49 74 46

a décrit les lots n^{os} 308 à 315

Pour le manuscrit

Philippine de SAILLY

Expert en livres anciens et modernes

Tél. : +33 (0) 6 21 30 22 21

a décrit le lot n^o 260

Pour le dessin de SEMPE

Florian BOURGUET

Tél. : 06 27 69 79 14

bourguetflo@hotmail.com

a décrit le lot n^o 310

Pour les albums photos

Isabelle CAZEILS

Tél. : 07 68 27 12 77

info@expertiseiclic.com

a décrit les lots n^{os} 305 et 306

DESSINS ET TABLEAUX



137

137. École du nord du XVII^e siècle, entourage de Joos de MOMPER (Anvers 1564-1635)
Paysage montagneux au pont
Plume et encre brune, lavis brun.
18 x 24 cm 400 / 600 €

138. École de Bartolomeo Esteban MURILLO
Vierge à l'enfant (Vierge de la Servilleta)
Plume et encre brune.
18 x 13,6 cm
Coller en plein. 400 / 500 €

Provenance :
Ancienne collection du docteur Francesco Santernaz
Ancienne collection Famille Alradesa

139. École ITALIENNE du XIX^e siècle
Vue de San Giovanni e Paolo à Venise
Aquarelle.
11 x 17,5 cm 200 / 300 €

140. Eugène ISABEY (Paris 1804 - Montévrain 1886)
Place des Quattro Canti à Palerme
Sur toile, cadre bois doré.
29 x 36 cm
Signé en bas à gauche Isabey. 600 / 800 €

141. École FRANÇAISE du début du XIX^e siècle, suiveur de BERTIN
Paysage antique
Toile.
45 x 38 cm
(Accident). 300 / 400 €



138



140



141

142. École FLAMANDE vers 1650, suiveur de Paul BRIL
Madeleine au désert
Toile.
75 x 95 cm
(Soulèvements et restaurations).
Sans cadre. 600 / 800 €



143. École FLAMANDE du XVII^e siècle, suiveur de Frans SNYDERS
La chasse au cochon
Toile.
60,5 x 130 cm
(Usures et restaurations).
800 / 1 200 €

144. École FRANÇAISE vers 1830
Soldats protégeant la côte
Sur sa toile d'origine (Binant).
37 x 56 cm
Sans cadre. 200 / 300 €





145. École FRANÇAISE de la fin du XVIII^e siècle,
suiveur de Jean Baptiste MALLET
Allégorie des Arts
Panneau renforcé
28,5 x 27,5 cm 300 / 400 €

146. École ITALIENNE du début du XIX^e siècle
Les préparatifs de la cérémonie
Toile.
76 x 118 cm
Sans cadre. 400 / 600 €



147. École FRANÇAISE vers 1750, entourage de Carle
VAN LOO
La Création de l'homme par Prométhée aidé de Minerve
Toile.
93 x 87 cm
(Manques, soulèvements et restaurations).
600 / 800 €



148

148. École FRANÇAISE vers 1800
Quatre portraits de la famille Collart
Quatre pastels dans le même montage.
39 x 25 cm 1 500 / 2 000 €

149. École FRANÇAISE vers 1800
Portrait de gentilhomme
Sur sa toile d'origine.
61,5 x 52 cm 200 / 300 €

150. École FRANÇAISE vers 1830
Portrait de femme
Miniature ovale.
9 x 7,5 cm 300 / 400 €

151. École FRANÇAISE vers 1700
Portrait de femme
Sur toile, cadre bois doré.
40,5 x 32,5 cm 400 / 600 €



149



150



152

152. École FRANÇAISE vers 1760
Portrait d'homme
Toile ovale.
82 x 65 cm

600 / 800 €

153. École ESPAGNOLE du XVII^e siècle
Le songe de saint Joseph
Sur sa toile d'origine.
55,5 x 100,5 cm

400 / 600 €

154. J. CRAS (XIX^e siècle)
Portrait de militaire
Toile.

60 x 50 cm
Signé et daté en bas à gauche J. Cras 1839. 300 / 400 €



154

155. Attribué à Henri DUVIEUX (1855-1920)
Vue de Venise
Panneau.
23,5 x 17 cm
Inscription au revers Duvieux. 200 / 300 €



156. École ITALIENNE vers 1900, d'après Francesco GUARDI
La place Saint Marc
Toile.
35 x 27 cm 200 / 300 €



153

157. École ITALIENNE du XIX^e siècle
Portrait de Sidonia
Panneau.
66 x 50 cm
Inscriptions au revers. 600 / 800 €





158

158. École ALLEMANDE du XIX^e siècle
Nature morte au lièvre
 Sur sa toile d'origine.
 49 x 37,5 cm 300 / 400 €
159. École ITALIENNE du XVII^e siècle, suiveur de
 Jacopo BASSANO
L'Été
 Toile.
 149,5 x 202 cm
 Titré en bas à gauche ESTAS.
 Sans cadre. 2 000 / 3 000 €
- Reprise du tableau de Bassano conservé au Kunsthistorisches
 Museum de Vienne (voir le catalogue de l'exposition Jacopo
 Bassano, c. 1510-1592, Bologne, 1992, n°50, reproduit).



160



162



159

160. École FRANÇAISE vers 1880
Portrait d'homme en mousquetaire
 Toile.
 89 x 72 cm 200 / 300 €
161. École ITALIENNE du XIX^e siècle, d'après Cristofano
 dell'ALTISSIMO
Portrait de Francesco Guicciardini
 Panneau renforcé.
 73 x 57,5 cm
 Inscriptions en bas FRANCESCO GVICCIARDINI.
 (Restaurations). 400 / 600 €
- Reprise du tableau conservé aux Offices.
162. École VÉNITIENNE vers 1600, entourage de
 Domenico TINTORETTO
Portrait d'homme à la collerette
 Toile.
 51 x 40 cm
 (Usures). 300 / 400 €
163. École BOLONAISE de la fin du XVII^e siècle,
 entourage de Benedetto GENNARI
Vierge à l'Enfant
 Toile.
 56 x 48,5 cm
 Sans cadre. 1 000 / 1 500 €

164. École ITALIENNE du XIX^e siècle, d'après Lorenzo
 COSTA
Sainte Martyre
 Panneau renforcé.
 56 x 38,5 cm
 (Restaurations). 400 / 600 €



161



165

165. École ANGLAISE du XVIII^e siècle, suiveur de Joshua REYNOLDS
Portrait d'enfant
 Toile.
 39,5 x 31 cm 800 / 1 200 €

166. École ROMAINE, vers 1820
Portrait de femme à la robe blanche
 Sur sa toile d'origine.
 27,5 x 22 cm 400 / 600 €



166

167. Dirk LANGENDYK (Rotterdam 1748-1805)
Le départ pour la chasse
 Cuivre.
 Trace de signature en bas à gauche D LK.
 27,5 x 34 cm 1 500 / 2 000 €

168. Attribué à Giovanni GHISOLFI (1623/32-1683)
Caprice architectural
 Toile.
 47,5 x 37,5 cm 3 000 / 4 000 €



167



168

169. Attribué à Francesco COZZA (1605-1682)
Paysage aux bergers
 Toile.
 98 x 129 cm 6 000 / 8 000 €



170. École HOLLANDAISE vers 1700, suiveur de Allart van EVERDINGEN
Paysage à la cascade
 Toile.
 101 x 126 cm 1 500 / 2 000 €
 Bibliographie :
 With Victor D. Sparks , New York , in 1974 ; Sale Pamela Woolworth Combemale , Sotheby's , New York , 5 June 1986, lot 49 (as Allart van Everdingen).

171. Jan Peeter VERDUSSEN (Anvers vers 1700 - Avignon 1763)
Paysannes près de chevaux
 Toile.
 Signé en bas à gauche JP Verdussen.
 50,5 x 58,5 cm 800 / 1 200 €





173



172

172. École FRANÇAISE vers 1850, dans le goût de Joseph VERNET
Chantier naval
Sur sa toile d'origine (Binant).
32,5 x 46 cm 600 / 800 €

173. GUILLEMET (Actif à la fin du XIX^e siècle)
Corbeilles de fleurs
Paire de toiles.
Signés en bas à droite Guillemet.
48 x 64,5 cm 300 / 400 €

174. Henri DECOENE (1798-1866)
Femme remplissant une cruche d'eau
Huile sur panneau signé en bas à droite.
32 x 26,5 cm 400 / 500 €

175. École FRANÇAISE vers 1880
Tambour et cymbale
Toile.
58 x 73 cm
Inscriptions au revers Félix Buhot.
Sans cadre. 200 / 300 €



174

ARCHÉOLOGIE ET HAUTE ÉPOQUE



176



177

176. Petite GOURDE à panse ronde aplatie munie de deux petites anses. Albâtre beige.
Egypte, Basse époque.
Haut. : 9,5 cm
Socle en bois. (Petits éclats). 100 / 150 €

177. LAMPE à HUILE ornée d'un maître des animaux.
Terre cuite.
Art romain.
Larg. : 12 cm
(Lacune). 20 / 30 €

178. LOT composé de deux Bès, d'un Anubis, d'un faucon Horus, d'un Harpocrate d'une main et d'une amulette.
Faïence verte et bronze.
Egypte, Basse époque et romaine.
De 2 à 9 cm 400 / 600 €



178



179. STATUETTE représentant le dieu Harpocrate jeune tenant un corne d'abondance.
Terre cuite brune.
Egypte, époque romaine.
Haut. : 15 cm
(Lacunes). 100 / 150 €

180. FRAGMENT DE RELIEF avec un masque de lion.
Terre cuite.
Art romain.
Haut. : 10 cm 50 / 100 €

181. TÊTE en terre cuite.
Fragment.
Antique. 20 / 30 €

182. STATUETTE représentant le dieu Harpocrate jeune avec le doigt dans la bouche.
Terre cuite brune.
Egypte, époque romaine.
Haut. : 10 cm
(Lacunes). 80 / 100 €

183. Petite TÊTE d'Harpocrate coiffé d'une couronne.
Terre cuite brune.
Egypte, époque romaine.
Haut. : 7,5 cm
(Lacunes). 50 / 100 €

184. Fort LOT de petites amulettes, piliers Djed, Touéris, scarabée, yeux Oudjat, perle de cheveux, etc.
Faïence, jaspe.
Egypte, époques diverses. 200 / 300 €

185. VASE Black Top à panse ovoïde.
Terre cuite rougeâtre et noire.
Egypte Prédynastique.
Haut. : 14 cm 600 / 800 €

186. LOT de PERLES diverses.
Faïence multicolore.
Egypte et Proche Orient antique. 80 / 100 €



187. PLAT creux à parois verticales gravées d'un décor géométrique.
Pierre grise.
Moyen Orient ? Antique.
Diam. 18 cm
(Fêlure). 80 / 100 €



188. OUSHEBTI momiforme dont le devant est peint d'un texte hiéroglyphique sur une colonne.
Calcaire et pigments.
Egypte, nouvel Empire.
Haut. : 17 cm 100 / 200 €

189. OUSHEBTI moderne dans le style égyptien. 5 / 10 €



190. **Trois BRACELETS** en bronze.
Art romain? 10 / 20 €
191. **LOT** composé de 27 amulettes d'yeux Oudjat.
Faïence multicolore.
Egypte, principalement Basse Époque.
(Lacunes). 100 / 200 €
192. **LOT** composé de deux yeux Oudjat et d'une
plaquette représentant l'un des fils d'Horus.
Faïence bleue et noire.
Egypte, Basse Époque.
Larg. : de 3,5 à 5 cm
(Lacunes). 50 / 80 €
193. **Petit OUSCHEBTI** anépigraphé.
Faïence bleue.
Style égyptien. 10 / 20 €

194. **Trois AMULETTES** dont deux Bès et une Touéris.
Faïence bleue.
Egypte, Basse époque.
De 3,2 à 3,7 cm
(Lacunes). 80 / 100 €
195. **OUSCHEBTI momiforme** anépigraphé.
Faïence bleue.
Egypte, troisième Période intermédiaire ?
Haut. : 9,5 cm 50 / 80 €



199. **Ensemble de deux CÉRAMIQUES** à glaçure
turquoise, Iran, XII^e-XIII^e siècle.
Un pichet à panse carénée sur petit pied cylindrique,
surmontée d'un col tronconique, à décor moulé sur
l'épaule d'une frise d'animaux passants sur fond
végétal ; une coupe tronconique à décor végétal et
d'écailles incisé sous glaçure turquoise.
Haut. pichet : 15 cm
Dim. coupe : Haut. : 6 cm - Diam. : 16,9 cm
(Pièces en l'état, anse du pichet manquante et son
col restauré, glaçure craquelée et irisée, coupe irisée,
restaurée, avec des manques). 200 / 300 €

200. **Ensemble de trois CÉRAMIQUES**, Iran, XII^e- III^e
siècle.
Une bouteille à panse globulaire à ressaut à la base
du col cylindrique annelé, à décor peint en noir de
bandes verticales et d'une frise de évoquant de la
calligraphie sous glaçure turquoise.
On joint trois fragments d'anse à décor de ligne
ondulée gravée dans la pâte ; une petite coupe évasée
sur pied cylindrique à décor végétal incisé sous
glaçure blanche rehaussée de coulures rayonnantes
bleu cobalt ; une grande coupe sur petit pied
cylindrique, à panse polylobée, glaçurée turquoise.
Haut. bouteille : 20,5 cm
Dim. coupes : Haut. : 3,5 cm - Diam. : 15 cm
et Haut. : 12,5 cm - Diam. : 20,5 cm
(Pièces en l'état, bec de la bouteille manquant, son
anse détachée et en trois morceaux, manque à la base,
forte irisation, coupes cassées-recollées et restaurées).
200 / 300 €
202. **BOL à décor côtelé**, Egypte ou Iran
En verre transparent légèrement verdâtre, à décor
moulé de côtes sur l'ensemble de la paroi.
Haut. : 6 cm - Diam. : 12,5 cm
(Cassé-recollé, petit manque, forte irisation).
100 / 200 €



205



205



211



203

203. Ensemble de 4 VERRERIES dans le goût islamique.
Un gobelet à décor nid d'abeille en verre ambré, un petit flacon fusiforme en verre vert, un flacon globulaire en verre translucide, une bouteille à panse globulaire en verre translucide.
Haut. : 7,5 cm, 10 cm, 10,6 cm, 22,5 cm
(En l'état, accidents, manques, importantes restaurations, irisation). 50 / 150 €

205. Ensemble de deux CÉRAMIQUES à glaçure turquoise, Iran, XII^e-XIII^e siècle.
Un pichet à panse balustre surmontée d'un large col tronconique flanqué d'une anse coudée à poucier en forme de bouton floral, à décor nid d'abeille estampé au doigt sur l'ensemble de la panse et sur le col ; une coupe tronconique à décor peint en noir sous glaçure de caractères stylisés.
Haut. pichet : 21,5 cm
Dim. coupe : Haut. : 6 cm - Diam. : 14,8 cm
(Pièces en l'état, cassées-recollées, fortement restaurées, avec des petits manques, des concrétions et de l'irisation). 200 / 300 €

210. VASE à libation à long bec.
À l'arrière une anse arrondie.
Probablement Iran.
Terre cuite grise.
Haut. : 12,8 cm - Long. : 27,5 cm
(Eclat rebouché, restaurations). 200 / 300 €

211. Ensemble de neuf POTERIES antiques en terre cuite comprenant : un gobelet avec anse, une tasse avec anse, une coupelle avec anse, deux petits pots, une petite amphore, un petit pot avec rehauts dorés, un gobelet sur piédouche avec anse et une lampe à huile.
(Accident et restaurations). 800 / 1 000 €



212. TÊTE féminine à la chevelure ondulée. Un trou est percé sur le sommet du crâne.
Marbre blanc.
Époque romaine tardive.
Haut. : 12 cm - Larg. : 11 cm - Prof. : 7 cm
(Reprise du visage). 600 / 800 €

213. TÊTE féminine dont la chevelure est ramenée en arrière et ramassée en un chignon. La pupille des yeux est marquée par des incisions.
Marbre blanc.
Époque romaine, III^e siècle.
Haut. : 25 cm - Larg. : 15 cm - Prof. : 14 cm
(Lacunes visibles. Coloration beige en profondeur). 1 000 / 1 800 €



217

216

218



214. TÊTE d'homme en pierre calcaire.
France, probablement époque médiévale.
Haut. : 11,5 cm - Larg. : 8 cm - Prof. : 9 cm
(Usures et accidents, reprise du visage : retaille moderne des yeux). 100 / 200 €

215. TÊTE d'homme moustachu.
Stuc.
Art du Gandhara, II^e-IV^e siècles. ?
Haut. : 10 cm - Larg. : 6 cm - Prof. : 8 cm
(Lacunes). 80 / 100 €

216. TÊTE de jeune homme à la chevelure bouclée.
Marbre blanc. Coloration beige en profondeur.
Art romain tardif, III^e siècle.
Haut. : 15 cm - Larg. : 8,5 cm - Prof. : 10,5 cm
(Traces de reprise et de repolissage du visage). 800 / 1 000 €

217. TÊTE de divinité masculine barbue dont la chevelure retombe en une rangée de mèches torsadées sur le front.
Marbre blanc.
Époque romaine, II^e siècle.
Haut. : 15,5 cm - Larg. : 10 cm - Prof. : 6 cm
(Lacunes et usures). 600 / 800 €

218. BUSTE femme vêtue d'un drapé. La coiffe est percée pour la suspension (poids?).
Bronze.
Époque romaine, III^e siècle.
Haut. : 8,5 cm - Larg. : 6 cm - Prof. : 4 cm
200 / 300 €



219. TORSE acéphale de la déesse Vénus légèrement déhanchée.
Marbre blanc.
Époque romaine, II^e siècle.
Haut. : 10,5 cm - Larg. : 6 cm - Prof. : 4 cm
(Lacunes et traces de restaurations anciennes). 400 / 600 €

220. STATUETTE acéphale représentant la déesse Vénus nue debout. Elle porte un pendentif entre les seins.
Terre cuite beige.
Époque romaine.
Haut. : 14 cm - Larg. : 6 cm - Prof. : 3 cm
(Lacunes visibles). 200 / 300 €

220,2. FRAGMENT représentant un torse masculin sculpté en bas-relief.
Pierre gris-beige.
Travail antique?
Haut. : 10,5 cm
(Lacunes). 50 / 100 €

221. TÊTE de jeune homme à la chevelure bouclée.
Marbre blanc à patine sombre.
Époque romaine, fin du II^e siècle.
Haut. : 19 cm - Larg. : 12,5 cm - Prof. : 15 cm
(Lacunes et éclats). 800 / 1 000 €

222. MASQUE représentant le portrait d'une femme.
Terre cuite beige.
Époque romaine, III^e siècle.
Haut. : 11 cm - Larg. : 81 cm - Prof. : 6,5 cm
300 / 500 €



224



223



226



225

223. **TORSE d'Eros** acéphale juvénile tenant une coupe.
Marbre blanc.
Époque romaine, II^e siècle.
Haut. : 9 cm - Larg. : 5 cm - Prof. : 5,5 cm
(Dépôt calcaire. Lacunes). 600 / 800 €
224. **FEMME drapée** banquetant, allongée sur le coté.
Terre cuite beige.
Art romain, III^e siècle.
Haut. : 8 cm - Larg. : 11,5 cm - Prof. : 5 cm 80 / 100 €
225. **MAIN droite** tenant un objet.
Marbre blanc.
Époque romaine, II-III^e siècles.
Haut. : 7,5 cm - Larg. : 16,5 cm - Prof. : 10 cm
(Lacunes). 600 / 800 €
226. **STATUETTE** représentant une femme drapée debout sur une base, la main gauche relevée.
Terre cuite, cassée recollée.
Art romain, III^e siècle.
Haut. : 23 cm - Larg. : 6,5 cm - Prof. : 6 cm 80 / 100 €

227. **TÊTE du dieu Eros** enfant dont la chevelure ondulée est ramassée en une tresse sur le sommet du crâne.
Marbre blanc.
Époque romaine, II^e siècle.
Haut. : 14 cm - Larg. : 13 cm - Prof. : 12 cm
(Usures et dépôt calcaire). 800 / 1 000 €



229. **Demi CHAPITEAU** avec feuilles d'acanthé.
Calcaire blanc.
Époque romaine.
Haut. : 36 cm - Larg. : 33 cm - Prof. : 12 cm
(Lacunes). 800 / 1 000 €



228. **FRAGMENT de relief** représentant un buste d'enfant de profil à droite tenant un oiseau.
(Fragment de sarcophage?).
Marbre blanc.
Époque romaine, III^e siècle.
Haut. : 18 cm - Larg. : 18 cm - Prof. : 8,5 cm
(Lacunes). 1 500 / 2 500 €



230. **FRAGMENT** représentant en haut relief une tête d'homme casqué de profil à gauche. (Fragment de sarcophage?).
Marbre blanc.
Époque romaine, II-III^e siècles.
Monté sur un fond discoïdal en marbre rouge.
Haut. : 18 cm - Larg. : 16 cm - Prof. : 12 cm
(Cassure et lacunes). 2 800 / 4 000 €



232. **Époque MODERNE** dans le style antique
Gueule de lion enserrant un anneau métallique
Marbre.
Haut. : 14 cm - Larg. : 10 cm - Prof. : 24,5 cm
Sur une base en bois. 150 / 200 €



233. **Époque ROMANE**
Visage masculin
Élément décoratif en pierre calcaire.
Haut. : 21 cm - Larg. : 13,5 cm - Prof. : 9 cm
Sur un support en pierre.
(Accidents notamment au nez, usures). 500 / 700 €



233

234. **École FRANÇAISE** du XVIII^e siècle
Tête de putti ailée en marbre blanc
Haut. : 28 cm - Larg. : 68 cm - Prof. : 23 cm
500 / 700 €



234

231. **FRAGMENT** représentant une tête d'homme barbu de profil à droite en haut relief. (Fragment de sarcophage?).
Marbre blanc.
Époque romaine, II-III^e siècles.
Montage en marbre vert veiné.
Haut. : 15,5 cm - Larg. : 12 cm - Prof. : 9 cm
(Lacunes). 2 000 / 3 000 €





235

235. FRANCE, probablement XIV^e siècle
Tête enfant
Pierre calcaire.
Haut. : 10 cm - Larg. : 7,5 cm - Prof. : 9 cm
(Accidents et usures). 300 / 400 €

235,2. Tête femme riant avec bandeau retenant les cheveux
marbre blanc
Époque romaine.
Haut. : 28 cm - Larg. : 22 cm - Prof. : 21 cm
500 / 600 €



236,2



235,2

236. Ouest de la FRANCE, début du XVII^e siècle
Vierge couronnée
Buste petite nature en marbre ou albâtre.
Haut. : 13 cm - Larg. : 10 cm - Prof. : 7 cm
(Usures et accidents). 200 / 300 €

236,2. FRANCE, XV^e siècle
Tête d'ange
En pierre calcaire avec traces de polychromie.
Haut. : 11 cm - Larg. : 10 cm - Prof. : 9 cm
(Accidents, notamment au nez et usures). 300 / 400 €



236



237

237. FRANCE, XVII^e siècle
Buste de saint
Buste-reliquaire en bois polychromé.
Haut. : 50 cm - Larg. : 11,45 cm - Prof. : 25 cm
(Petits accidents et manques). 300 / 400 €

238. FRANCE, début du XVIII^e siècle
Saint évêque
Statuette en bois polychromé.
Haut. : 74,5 cm - Larg. : 30 cm - Prof. : 28 cm
(Accidents). 300 / 400 €

239. École FRANÇAISE du XVII^e siècle
Vierge à l'enfant
Statuette en bois polychromé et doré.
Haut. : 48 cm - Larg. : 19 cm - Prof. : 14 cm
(Petits accidents). 400 / 600 €

240. ALLEMAGNE du Sud, XVIII^e siècle
Sainte femme ou Allégorie féminine
Petit groupe en bois polychromé.
Haut. : 24 cm - Larg. : 10 cm - Prof. : 10 cm
200 / 300 €



240



238



239



241

241. École SÉVILLANE du XVII^e siècle, suiveur de Juan de Mesa Velasco (1583-1627) ou Juan Martinez Montanes (1568-1649)
Enfant Jésus bénissant
Statuette en bois polychromé et yeux en pâte de verre.
Haut. : 56 cm - Larg. : 21 cm - Prof. : 13 cm
(Accidents et manques : pieds et mains). 500 / 700 €



242

242. Probablement école ESPAGNOLE du XVII^e siècle
Christ de la Crucifixion
Statuette en bois polychromé.
Haut. : 19 cm - Larg. : 11 cm - Prof. : 5 cm
(Petits accidents). 300 / 400 €



244

243. École ITALIENNE du XVII^e siècle
Paire d'anges adoreurs de tabernacle
Deux statuette en bois polychromé reposant sur des bases en bois noirci.
Haut. : 59 cm - Larg. : 25 cm - Prof. : 20 cm
et Haut. : 66 cm - Larg. : 24 cm - Prof. : 29 cm
(Accidents). 600 / 900 €



243

244. FRANCE, fin du XVIII^e siècle- - début du XIX^e siècle
Vierge à l'enfant
Statuette en bois polychromé.
Haut. : 53 cm - Larg. : 22 cm - Prof. : 18 cm
(Petits accidents). 300 / 400 €



245

245. Nord de la FRANCE ou Pays-Bas méridionaux, seconde moitié du XVI^e siècle
Ange
Fort-relief en bois avec traces de polychromie.
Haut. : 57 cm - Larg. : 29 cm - Prof. : 18 cm
(État fragmentaire). 300 / 400 €



247

246. ITALIE, probablement XV^e siècle
Sainte femme
Buste en bois polychromé.
Haut. : 43 cm - Larg. : 22 cm - Prof. : 17 cm
Partie supérieure d'une sculpture de procession articulée. 400 / 600 €



246

247. FRANCE, XVII^e siècle
Deux allégories de la Renommée
Paire de statuette en bois patiné avec traces de dorure.
Haut. : 27 cm - Larg. : 17 cm - Prof. : 8 cm
300 / 400 €

248. Probablement atelier de Bongiovanni VACCARO (1809-1889)
Le concert de rue
Groupe composé de personnages en terre cuite polychromé.
Haut. : 33 cm - Larg. : 31 cm - Prof. : 22cm
(Petits accidents). 600 / 800 €



248



249

249. **CIBOIRE** en laiton ciselé, repoussé et doré. Base circulaire, nœud en vase orné d'un fleuron, coupelle avec un large décor feuillagé et des réserves ovales ; haut couvercle à décor de coupes et de guirlandes de fruits ; croix aux extrémités fleuronées formant prise sur le haut du couvercle. Lombardie, Milan, XVII^e siècle. Haut. : 31 cm (Petits accidents). 800 / 1 200 €

Un ciboire similaire est conservé dans les collections du musée d'Arti Applicata de Milan, cat 112, inv n° orficerie 187.

Ouvrage consulté : O. Zastrow, Museo d'Arti Applicata, Orficerie, collection Musei et Gallerie di Milano, Electa, Milano, 1993, cat 112, p. 165.



250

251

252

250. **Éducation de la VIERGE** en bois sculpté, polychromé et doré. Colonies hispaniques, début du XIX^e siècle. Haut. : 28 cm (Légers accidents). 300 / 500 €

251. **STATUE** en bois sculpté et polychromé représentant Sainte Barbe. Art populaire, XVI^e-XVII^e siècles. Haut. : 62 cm (Accidents et manques, parties vermoulues). 400 / 600 €

Provenance : Salle des ventes Pillet, Lyons-la-Forêt, 04/07/2010, lot 61.

252. **STATUE** en bois sculpté et polychromé représentant Sainte Marie Madeleine. Art populaire, XVII^e siècle. Haut. : 66 cm (Accidents). 400 / 600 €

Provenance : Salle des ventes Pillet, Lyons-la-Forêt, 04/07/2010, lot 60.

253. **Important BAS-RELIEF** en bois polychrome : le Christ bénissant entouré d'angelots. (Restaurations). 500 / 600 €



253



254

254. **COUPE sur pied** en cristal teinté rouge taillé à facettes, la garniture en laiton doré et perles de verre satiné à décor de pampres de vigne et de lys. XIX^e siècle. Haut. : 23 cm - Diam. : 20 cm 300 / 500 €

255. **CARTEL d'alcôve** à répétition des heures et des quarts par cordon de tirage, en bronze ciselé et doré à décor de feuilles d'acanthe et de fleurettes, le cadran émaillé blanc à chiffres romains et chiffres arabes orné de fleurs de lys. Le cadran et le mouvement signés Jean Baptiste BAILLON. Époque Louis XV (la suspension changée). Haut. : 44 cm 2 000 / 3 000 €



255

256. **Paire de BOUGEOIRS** en bronze doré, le fût en forme de buste féminin, les binets feuillagés, la base carrée à décor de cannelures, godrons et à feuilles d'acanthes posant sur quatre pattes de lion. Style Régence. Haut. : 15 cm 80 / 120 €

257. **Jules MOIGNIEZ (1835-1894)** *Dogue et grenouille* Bronze patiné portant J. Moigniez sur la base. Haut. : 6 cm 80 / 120 €



257



256



258

258. **PAIRE DE CANDÉLABRES** à quatre bras de lumière dont un central, en bronze ciselé et doré à décor de feuillages, godrons, et feuilles d'acanthé, le fût à cannelures reposant sur trois pieds en jarret terminés par des griffes. La base triangulaire à angles concaves bordée d'une frise de rais de cœur.

Vers 1820/1830.

Haut. : 50,5 cm

600 / 800 €

259. **PENDULE borne** en bronze ciselé, doré et ajouré à décor de rang de perles, guirlandes de feuillages et de fleurs, et cornes d'abondance. Le cadran, signé DELAFONTAINE / Fabt de bronzes / Paris, sommé de carquois, torche et couronnes de laurier enrubannés. Cachet d'Etienne MAXANT Paris en surimpression d'un autre cachet.

Style Louis XVI, époque Napoléon III.

Haut. : 43 cm - Larg. : 27 cm - Prof. : 12 cm

400 / 600 €



259

260. **[ROYLLET] [MANUSCRIT]. J. DIOT.**

Les Nouveaux Principes De L'art d'Écrire, ou La vraie Méthode d'y exceller Sans Maître, Écrite par J. Diot Remiremt. 1789. - Traite pour rendre flexibles les Articulations des doigts & du bras - Cahier d'Écriture, Ecrit par Diot Remiremont.

Dédié aux amateurs ce 16. Av. 1792.

Manuscrit in-folio, encre sur papier, 34,5 x 49 cm, anciennement relié en cartonnage, entièrement dérelié. 40f. Encre noire, titres et ornements à l'encre noire, rouge ou bleue.

Copie calligraphiée signée à trois endroits « J. Diot » ou « Diot », originaire de Remiremont dans les Vosges, et datée 1789 et 1792 de la première partie des Nouveaux principes de l'art d'écrire de Sébastien Royllet. L'ouvrage, publié à Paris chez Alexis Mesnier en 1731, aborde les positions du bras, de la main et du poignet puis la taille et la tenue de la plume avant de se consacrer à la formation de chaque lettre, « majeure » et « mineure » (soit majuscule et minuscule), française, italienne, caractère coulé penché, etc., avec pour chacune différents exemples : droite, anglaise, italienne et amusants caractères anthropomorphes à l'encre rouge.

Ce traité (20f. : titre et 37p.) est suivi de 20f. à pleine page (recto seul, non foliotés) reproduisant des exemples de textes calligraphiés dans différents caractères, tous dans de beaux encadrements et bordures ornés de grandes volutes et arabesques formant des oiseaux, visages, soleils, etc.

Entièrement dérelié avec le cartonnage très abîmé, quelques déchirures marginales dont 2 affectant le texte, galerie de ver au Cahier d'écriture.

200 / 300 €

261. **Importante MALLE** gainée de cuir à décor clouté. Elle est chiffrée d'un A placé sous couronne princière anglaise, la serrure encastrée, poignées latérales mobiles et entrée de serrure en bronze à figure de jeune femme surmontant un cartel et encadrée d'amours.

Angleterre, XVII^e siècle.

Haut. : 67 cm - Larg. : 115 cm - Prof. : 68 cm

(Le gainage anciennement refait). 1 500 / 1 800 €



260



262

262. **COMMODOE** en bois de placage à trois tiroirs. Cannelure de cuivre. Dessus de marbre brun veiné (rapporté). Porte une estampille DOIRAT (4 fois). Époque Régence.

Haut. : 79 cm - Larg. : 128 cm - Prof. : 62 cm

(Replacage) (Marbre rapporté). 1 200 / 1 500 €

263. **CABINET** en bois tendre décoré à toutes faces en vernis européen dans le goût de l'Extrême-Orient de paysages animés polychromes sur fond ivoire.

Il ouvre par dix petits tiroirs de tailles différentes disposés sur quatre rangs, agrémentés de poignées de tirage mobiles en laiton fixées sur des platines chantournées gravées. Sur la tranche d'un tiroir est collé un papier portant une ancienne inscription à l'encre brune difficile à lire.

Travail étranger de la première moitié du XVIII^e siècle (accidents et restaurations, reprises au décor).

Haut. : 51 cm - Larg. : 61 cm Prof. : 44 cm

Il est posé sur un piétement en bois doré gravé de croisillons ouvrant par un tiroir latéral, la ceinture chantournée, les pieds cambrés.

Style Louis XV, XIX^e siècle.

Haut. : 62 cm - Larg. : 65 cm - Prof. : 47 cm

(Petits manques à la dorure). 2 000 / 3 000 €



263

264. **Petit CANAPÉ** corbeille en bois relaqué gris mouluré et sculpté de feuillage et quartefeuilles, les pieds fuselés à cannelures rudentées

Estampille de Georges JACOB, reçu Maître en 1765 (pas très facile à lire).

Marque de propriétaire au feu figurant des armoiries timbrées d'une couronne comtale.

Époque Louis XVI.

Haut. : 96 cm - Larg. : 180 cm

Un pied arrière changé, usures à la garniture et deux accidents sur la tranche du coussin. 1 000 / 1 500 €



264

TAPIS ET TAPISSERIES



265

265. Paire de TAPISSERIES.

La rencontre et la proposition ou le rendez-vous galant
Tapisseries anglaises probablement Soho.
1^{er} quart du XIX^e siècle.
Tissées en laine et soie.
Haut. : 2,28 m - Long. : 1,74 m (chaque)

La première tapisserie illustre un groupe de jeunes gens conversent et se saluent dans un paysage fleuri, au pied d'un monument néoclassique. À droite de la composition, une jeune fille désigne de la main la scène que le jardinier à ses côtés observe attentivement. Cette tapisserie au sujet léger, associe scène galante et scène rustique. La présence de saules pleureurs renforce le caractère poétique. Bordure à imitation de cadre.

La seconde illustre un jeune homme, canne à la main, accompagné de son chien, faisant la cour à deux jeunes femmes, portant chapeau de paille orné de roses et panier en osier. Il semble, d'un geste de la main, les inviter à poursuivre leur promenade à ses côtés. Les personnages s'inscrivent au cœur d'une nature douce et harmonieuse, à proximité d'une maison bordée de saules pleureurs et de fleurs colorées. Bordure à imitation de cadre.

Cette charmante paire de tapisserie a conservé des coloris de ton pastel et a gardé ses bordures d'origines. (Elles sont en bon état général avec quelques usures dans les soies).
2 000 / 3 500 €



266. TAPIS au petit point, France XX^e siècle.

Le tapis est orné de trois rangées de trois grands médaillons à bouquet fleuri polychrome sur fond bleu marine.
350 x 235 cm
600 / 900 €

267. Selle AFSCHAR (chaîne et trame en coton, velours en laine), Sud-est de la Perse, vers 1940.
185 x 140 cm

Cette rare et intéressante selle est composée d'un grand cartouche à décor d'un double hexagone polychrome sur fond rouge orangé. L'ensemble est inscrit entre de nombreuses contre-bordures. Ce cartouche est agrémenté d'une petite bande orangé décoré d'un arbre encadré d'inscription. (Usures).
200 / 400 €

268. TAPIS Portugais, fin du XIX^e siècle.

Le tapis est orné de deux rangées de quatre cartouches ivoire à décor floral sur fond havane à petits motifs répétitifs.
4,40 x 4,10 m
700 / 1 000 €



266

269. TAPIS Kirman (chaîne et trame en coton, velours en laine), Sud-est de l'Iran, vers 1880-1900.

Ce grand tapis est orné d'un médaillon polylobé bordeaux, prolongé de deux pendentifs sur fond ivoire rehaussé d'un élégant décor floral stylisé polychrome. Une bordure bleu marine à guirlande de fleurs cerne la composition.
360 x 310 cm
1 200 / 1 800 €

La ville de Kirman a une position isolée, ce qui l'empêcha de jouer un rôle important à l'époque Sassanide mais l'épargna du pillage par les Mongols. Son nom, donné en 928, signifie « lieu de guerre ».

Le tissage de tapis fut encouragé à l'époque Séfévide, mais fut interrompu à la chute de la dynastie. Il ne reprit qu'au XIX^e siècle, et les bureaux des commerçants européens de tapis s'y ouvrirent petit à petit. Vers 1920, la ville s'ouvrit au marché américain.

La laine de ces tapis, qui vient des villes voisines et parfois du Khorassan, est douce et blanche et fut retordue à la main jusqu'en 1950. Kirman est également réputée pour sa grande variété de teintes avec quinze à trente tons différents.

Les tapis Kirman présentent souvent un décor composé de motifs floraux très compliqués.

Bibliographie :
SABAHI, T - « Splendeurs des tapis d'Orient » - Ed. Atlas, Paris - 1987- p. 165 à 169.

270. TAPIS Chirvan Hilla (chaîne, trame et velours en laine), Est du Caucase, vers 1880-1900.

Le tapis est orné d'une suite de trois grands octogones bleus à motifs floraux géométriques sur fond bleu rehaussé de motifs géométriques.
Une large bordure rouge à guirlandes de fleurs dentelées polychromes cerne la composition.
300 x 150 cm
(Légère usure et abrases).
750 / 1 100 €

« Le Caucase, malgré la diversité de son peuplement, a toujours manifesté dans ses tapis, une étonnante unité de style. Les couleurs y sont claires et franches, les décors, affirmés, inclinent aux géométries pures.

Derrière cette unité, on devine deux influences qui n'ont pas été seulement que culturelles : celle de la Turquie ottomane qui a contrôlé la partie ouest et le centre, celle de la Perse des Séfévides (1501-1722) qui possédait autrefois tout l'Azerbaïdjan.

Ainsi les tapis de la région de Kazak, au centre du Caucase, reprennent souvent des décors de tapis turcs anciens dont ils conservent la mémoire, un peu comme une langue préserve certaines étapes de son histoire dans des régions reculées.

Bibliographie :
Gilles, R., catalogue d'exposition « Le Tapis dans tous ses états », Galerie Chevalier, Paris, 1995, p.2.

ART ASIATIQUE



271. **JAPON - Époque EDO (1603-1868), XIX^e siècle**
 Ensemble de quatre masques dont trois de Nô dont deux jeunes femmes et un homme. L'un signé Masataka saku.
 Haut. : 20 à 21,5 cm
 (Accidents).
 On y joint un masque décoratif de Daikoku.
 Haut. : 15,5 cm 200 / 300 €

272. **CHINE, XIX^e siècle**
 Oreiller en forme d'enfant agenouillé en grès émaillé beige et noir, tenant dans sa main une tige de lotus.
 Larg. : 24 cm 300 / 400 €

273. **CHINE, XIX^e siècle**
 Statuette d'enfant assis en grès émaillé beige et noir, tenant dans sa main une tige de lotus.
 Haut. : 22 cm
 Socle en bois. 200 / 300 €



273



272



274. **CHINE, XIX^e siècle**
 Statuette de cavalier en bois laqué or et polychrome, se le dos de son cheval galopant sur un socle ovale, et tenant une lance. L'armure laqué or, la barbe en crin.
 Haut. : 37 cm (sans la lance)
 (Accidents). 200 / 300 €



276



277

275. **CHINE - Canton, XIX^e siècle**
 Boîte à thé de forme rectangulaire à huit pans en laque noir et or à décor de lettrés dans des jardins, les pieds griffes. À l'intérieur deux pots en étain, un avec couvercle manquant.
 15 x 22 x 16 cm
 (Gerces et manques de laque). 200 / 300 €

276. **CHINE, XIX^e siècle**
 Petite potiche couverte en porcelaine émaillée polychrome dans le style de la famille rose de faisan sur un rocher percé fleuri de pivoines.
 Haut. : 27 cm
 (Egrenures et restauration). 100 / 150 €

277. **CHINE, Époque GUANGXU (1875-1908)**
 Vase de forme « shangping » en porcelaine émaillée polychrome dans des réserves de sujets mobiliers, lanternes et vases fleuris d'épis de blé sur fond de jujubes et fleurs dans leur feuillage sur fond jaune. Au revers, la marque à six caractères de Guangxu, l'épaule orné d'une frise de feuilles de bananiers.
 Haut. : 38 cm
 Le décor des lanternes avec les épis de blé forme le rébus Wugu fengdeng, « Que la récolte des cinq grains soit abondant ».
 (Fond percé). 3 000 / 4 000 €

278. **CHINE**
 Élément en porcelaine bleu et blanc. Monture d'un sceau et de guirlandes en or.
 (Accidents et manques). 600 / 800 €



278



279

279. CHINE, début XX^e siècle

Paire de pots à pinceaux en bambou sculpté à décor des sept lettrés dans la forêt de bambous examinant un rouleau.

Haut. : 19 et 19,2 cm

(Nombreuses gerces).

500 / 600 €



280

280. BIRMANIE, XX^e siècle

Statuette de bouddha en parinirvana allongé, la tête appuyée sur son bras droit replié.

Larg. : 99 cm

(Accidents).

200 / 300 €

281. CHINE, début XX^e siècle

Paravent à huit feuilles en laque de Coromandel sculpté sur une face d'une scène de palais, des dignitaires évoluant dans un jardin, sur l'autre d'un paysage montagneux et personnages.

Haut. : 155,5 cm

Larg. d'une feuille : 40,5 cm

400 / 600 €



281



282. JAPON, Pour l'exportation - Époque EDO (1603 - 1868), XVII^e siècle

Paire de cabinets en laque noir, hira et taka maki-e de laque or et argent décoré en miroir de personnages évoluant dans le temple Kiyomizu dera et ses environs. Ouvrant à deux vantaux, laissant apparaître à l'intérieur dix tiroirs ornés de paysages montagneux et temples. Les deux portes décorées de coqs et poules sous les fleurs entourés d'une bande en laque argent sur fond nashiji or. Les côtés, le dessus et l'arrière décorés d'oiseaux et fleurs. Les ferrures en cuivre ciselé de pivoines, chrysanthèmes et fleurs stylisées.

Piètements postérieurs en bois laqués noir.

Haut. : 88,5 cm - Larg. : 99,5 cm - Prof. : 52 cm

(Quelques petits accidents et usures, très bon état général).

20 000 / 30 000 €

Un cabinet similaire conservé aux galeries Spencer à Althorp, entré dans la collection en 1744 par la duchesse Sarah de Marlborough (1660-1744).





283

283. Utagawa HIROSHIGE (Japon, 1797-1858)
 Estampe oban Tate-e de la série Edo meisho hyakkei, planche Yoshiwara Nihon zutsumi, la digue Nihon près du Yoshiwara. Signé Hiroshige ga.
 36 x 25 cm
 (Petits accidents et trous). 400 / 600 €

284. JAPON, XIX^e siècle
 Ensemble comprenant vingt-deux estampes par différents artistes, dont Hiroshige, Utamaro, Eizan, Eisen, Toyokuni III représentant des vues célèbres ou portraits d'acteurs ou de jeunes femmes, dont certains retirages.
 (Accidents, taches, manques, pliures).
 On y joint dix-neuf dessins à l'encre représentant des personnages et un dessin à l'encre représentant des coqs (européen). (Taches). 53 x 28 cm et 19 x 25 cm
 200 / 300 €



285 Ensemble de treize TRIPTYQUES par Nobukazu, Shiodo, Yoshitora et Chikanobu représentant des jeunes femmes, héros légendaires et acteurs.
 (Taches, annotations pour certaines, accidents).
 400 / 500 €



286. VIETNAM, XIX^e siècle
 Album comprenant des dessins représentant des métiers divers, travaillant la terre, les bambous, le bois, les filets, le tissage, cuisiniers, potiers etc.
 24 x 29 cm
 On y joint six portraits, encres sur papier, 30 x 20 cm, encadrés et six estampes chinoises. 300 / 400 €



285



284



286





287

- 287. BIRMANIE, XIX^e siècle**
 Adorant en albâtre et traces de laque or et polychromie, figuré agenouillé, les mains sur les genoux et la jambe.
 Haut. : 42,5 cm
 Socle en bronze.
 (Éclat au pied et restauration à l'avant). 800 / 1 000 €
- 288. INDE - Période médiévale, XII^e-XIII^e siècle**
 Buste de divinité féminine en grès gris, la coiffe haute retenue par des grosses boucles et fleurs, portant un épais collier de perles.
 Haut. : 37 cm
 (Accidents et usures). 1 000 / 1 500 €



288

- 289. CAMBODGE - Période angkoriennne, BAPHUON, XI^e siècle**
 Fragment de statue en grès gris vêtu d'un sampot plissé se terminant en que de poisson.
 Haut. : 23 cm 800 / 1 000 €
- 290. CAMBODGE - Période angkoriennne, XII^e/XIII^e siècle**
 Tête de bouddha en grès gris, la coiffe bouclée surmontée de l'ushnisha, le visage laqué or.
 Haut. : 17 cm 400 / 600 €



289



290



292

- 291. Luigi LOIR (Goritz 1845 - Paris 1916)**
Ville de nuit
 Carton fort.
 Signé en bas à droite Loir Luigi.
 15,5 x 22 cm 800 / 1 200 €
- 292. Léon RICHET (1847-1907)**
Paysage à la mare
 Huile sur papier marouflé sur toile signé en bas à gauche.
 Petites déchirures.
 26 x 36 cm 200 / 400 €
- 293. William Albert ABLETT (Paris 1877-1936)**
Portrait de femme au chapeau
 Toile.
 Signé en bas à gauche William Ablett.
 46,5 x 38 cm
 (Accident). 800 / 1 200 €



293



295

294. Charles Walch (1896-1948)

Paysage

14,5 x 18 cm

300 / 400 €

295. André Barbier (1883-1970)

« Marine »

Huile sur toile.

Cachet de la signature en bas à gauche.

33 x 46 cm

300 / 500 €

296. Louis Benjamin V. FLOUTIER (1882-1936)

« Famille basque et attelage »

Estampe gouachée.

Signé L. Floutier en bas à droite.

60 x 24 cm

800 / 900 €



296

FEDERICO BELTRAN MASSES

297. Federico BELTRAN MASSES (1885-1949)

Les danseuses de Flamenco

Huile sur panneau d'isorel.

Signée en bas à gauche.

28,5 x 23,5cm

200 / 300 €



298. Federico BELTRAN MASSES (1885-1949)

Grupo Valenciano

Huile sur panneau d'isorel.

Signée en bas à gauche.

28,5 x 23cm

200 / 300 €



299. Federico BELTRAN MASSES (1885-1949)

Los Contrabandistas

Huile sur panneau d'isorel.

Signée en bas à gauche.

25,5 x 21,5cm

300 / 400 €



300. Federico BELTRAN MASSES (1885-1949)
Valencia
 Huile sur panneau d'isorel.
 Signée en bas à gauche.
 26 x 22cm 300 / 400 €

301. Federico BELTRAN MASSES (1885-1949)
Gitaneries
 Huile sur panneau d'isorel.
 Signée en bas à gauche.
 26 x 22cm 300 / 400 €



302. Federico BELTRAN MASSES (1885-1949)
Les gitans au campement
 Huile sur panneau d'isorel.
 Signée en bas à droite.
 54 x 45cm 400 / 500 €



303. Federico BELTRAN MASSES (1885-1949)
Jardin de Aranjuez
 Huile sur panneau d'isorel.
 Signée en bas à droite.
 29 x 23cm 200 / 300 €

304. Federico BELTRAN MASSES (1885-1949)
Dame à la robe rose
 Huile sur toile.
 Signée en bas à droite.
 90 x 73cm 2 000 / 3 000 €



303



304



305. PHOTOGRAPHIES de voyage, Europe, Afrique, France, Royaume-Uni, Allemagne, Italie, Espagne, Portugal, Afrique du Sud et divers.

Circa 1895-1900.

Ensemble de deux grands albums photographiques (formats entiers environ 40 x 28 x 6 cm, un album avec une couverture non attachée) composé de près de 500 photographies sur les mines, scènes de vie et de rue, et divers.

Un premier album intitulé « De France au Sud-Afrique 1895 » composé de plus de 200 tirages majoritairement albuminés d'époque contrecollés sur cartons et légendés sur visuels et/ou montages. Annotations manuscrites à l'encre sur l'une des premières pages intérieures : « Voyage de France au Transvaal et retour par le Havre, Southampton, Funchal, Le Cap (en paquebot) - Du Cap à Johannesburg par Bloemfontein (État d'Orange) - De Johannesburg aux Mines d'Or et à Pretoria, capitale du Transvaal. Retour par Bloemfontein, Kimberley (Mines de Diamant), Le Cap (en chemin de fer) et du Cap à Funchal, Plymouth, Londres, Paris (12 Juillet au (...) Octobre 1895). Photographes amateurs et professionnels. Exemples de sujets : vue (panoramique) de Funchal, capitale des îles Madère (colonie portugaise), Rue de l'Impératrice - au second plan chemin de fer ascendant (Funchal), Récolte de la canne à sucre à Madère, Funchal - dépôt de vin de Madère et Treille, Vue générale de la ville du Cap, Panorama of Johannesburg 1895, Paul Kruger Président de la République du Sud-Afrique (Transvaal), un chef de guerriers zoulous, jeunes femmes indigènes, Vue panoramique prises d'un tertre près du dépôt de charbon de la Simmer and Jack (G.M.C.), moulins, Brakpan - chargement de la houille, Champs d'or, Lac de Boksburg, Vue d'ensemble prise du chemin de la Langlaagte Royal, Notre salle à manger transformée en cabinet de travail, Mines de Diamant, Kimberley - jardin de M. Dreyfus, Wesselton Mine, groupe de zoulous après l'exécution de leur danse guerrière (Mine de Beers), etc.

Divers états. Formats entiers environ de 10 x 7,5 cm à 46 x 17 cm

Un deuxième album intitulé « Italie 1897 Allemagne » (Espagne, Afrique - Côte d'Ivoire, Turquie, Chine, Guadeloupe, Haïti, Amérique du Sud - Pérou et Colombie) composé de plus de 280 tirages majoritairement albuminés, cyanotypes, argentiques et autres montés sur cartons, titrés et légendés sur visuels et/ou montages. Circa 1897-1900. Photographes amateurs et professionnels. Exemples de sujets : Italie et Sardaigne (Florence, Pise, Cagliari, Siliqua, Santadi, Janvier-Février 1897), Route de Santadi à Siliqua, Château d'Urgolin, Cagliari - vue prise des remparts de la ville haute, Porto San Stefano, Pise, avenue de la Reine (Florence), autre village près de Cassel, Marburg, Magdebourg, Le Rhin, Cologne, voyage en Espagne (Mai-Juin 1900 - Recherches Minières dans la Vallée d'Alcudia), Ciudad Real, usine de la mine de Villalba, Mestanza, région des anciennes mines de « Los Galayos », vue panoramique prise du village de Solanilla del Tarnaral, Mine « El Castillo », « Mine de los Curas », Mine « Coto la Luz », Voyage de M. Brérault Côte d'Ivoire 1898, coiffeuse indigène, Turquie 1900, Chine 1899, Temple près de Pakoï, chinois en voyage, fortifications de Pok-Pak, vue de Hongay (houillères - Tonkin), Séjour aux mines de Ticapampa (Pérou - 1893-96), Usine à plomb et argent de Ticapampa, Colombie 1901, Haïti 1902, Rue principale de Saint-Thomas, Port-au-Prince, voyage de M. Dégoutin en Haïti (19 avril-12 août 1902), vue du Cap Haïtien, village de Terre neuve, Voyage de M. E. Brérault en Chine et à l'île d'Haïnan (1901), Port de Hong-Kong, Port de Canton, etc.

Divers états. Formats entiers environ de 8,5 x 6 cm à 24,5 x 19,5 cm

Sont jointes cinq photographies dont quatre épreuves contrecollées sur cartons et légendées dont trois sur les Mines de Hongay (Tonkin - formats entiers environ 27,5 x 21,5 cm) et une vue générale de Cannes (Albumine).

500 / 800 €

306. PHOTOGRAPHIES de voyage, Europe, Afrique, Moyen-Orient, Amérique du Sud, Indochine, Annam, Espagne, Madagascar, Egypte, Grèce, Antilles, Vénézuéla, Colombie et divers.

Circa 1890-1922.

Ensemble de trois albums photographiques (formats entiers environ de 30 x 20 x 5,5 cm à 40,5 x 32,5 x 4 cm) composés de plus de 370 photographies sur les mines, scènes de vie et de rue et autres.

Un premier album intitulé « Annam, Catalogne, Madagascar (...) » composé de 240 tirages majoritairement albuminés, citrates et argentiques montés sur cartons, titrés et légendés sur visuels et/ou montages. Circa 1903-1922. Photographes amateurs et professionnels. Exemples de sujets : Second voyage en Annam (1903-1904), vues prises à Kandy, île de Ceylan, vue de Singapore, vues prises à Saigon (Cochinchine), vues de Cholen ou Cholon près de Saigon, vue d'ensemble prise à Tourane, vue d'ensemble à Co-Baï, cascade et usine, groupes du personnel de la mine et de l'usine, Djibouti, voyages en Espagne (1904 - Provinces de Huesca et Lérida), Catalogne 1905, voyages à Madagascar 1905 (mines d'or de Grigri-Marventy, district de Beforona), Aden, Egypte, le Caire, Voyages en Grèce (1922), etc.

Divers états. Formats entiers environ de 8,5 x 6 cm à 28 x 21,5 cm

Un deuxième album intitulé « Antilles, Vénézuéla, Colombie (...) » composé de 37 tirages majoritairement albuminés, cyanotypes montés sur cartons, légendés sur montages. Circa 1890-92. Annotations manuscrites à l'encre sur l'une des premières pages : Album de vues provenant du Voyage de France en Colombie (Antilles, Vénézuéla, Colombie) et signé « Dégoutin ». Photographes amateurs et professionnels. Exemples de sujets : rue à Fort-de-France (Martinique), Types de femmes métis (créole), Vue générale de Fort de France après l'incendie du 22 Juin 1890, Vénézuéla - La Guayra, Vue générale de Caracas, Compagnie française des Mines d'Or de Ségovia (Colombie), intérieur du laboratoire (mine d'or), vue d'ensemble de la Mine de San-Nicolas, etc.

Divers états. Formats entiers environ de 15,5 x 10,5 cm à 27,5 x 20 cm

Un troisième album sur Séville (Espagne) composé de 97 tirages majoritairement albuminés, cyanotypes et autres montés sur cartons, légendés sur montages. Circa 1894-1895. Annotations manuscrites à l'encre sur l'une des premières pages, détail manuscrit des étapes du voyage : Vues de Séville, ancienne Capitale de l'Andalousie (Espagne) ». Photographes amateurs et professionnels. Exemples de sujets : vista general desde la Giralda, Feria des Sevilla, Corrida, Toreador, Course de Taureaux, une andalouse, Danseuses et chanteuses « Flamencas », Barcelone, Mines de Rio Corumber (Province de Huelva), mines de houilles, vue intérieur de l'usine de préparation mécanique, etc.

Divers états. Formats entiers environ de 13,5 x 9 cm à 22,5 x 18 cm

500 / 800 €



307

307. ARMAN (1928-2005)

Guitare, 1997

Résine et tissu, épreuve signée.

Fragment de rideau de l'Olympia découpé et placé dans de la résine. Réalisé pour la réouverture de la salle de spectacle en 1997 et remis aux personnalités invitées.

Haut. : 13 cm - Larg. : 9 cm - Prof. : 2,5 cm 300 / 400 €



308

308. Clovis Edmond MASSON (1838-1913) & SUSSE FRERES (éditeur)

« *Lionne allongée* »

Épreuve en céramique beige sur terrasse en céramique brune tachetée bleu et ocre.

Signée sur la terrasse, marquée Susse Frères Éditeurs Paris et porte deux cachets d'éditeur, numérotée 39 au revers.

Haut. : 7,5 cm - Long. : 22 cm - Prof. : 10 cm 400 / 600 €

309. Gilbert POILLERAT (dans le goût de)

Paire d'appliques à deux bras de lumières en fer forgé à patine brune et doré à corps de flambeaux cornets surmontés de bobèches en corolle (oxydations, taches). Patine de fixation à corps losangé et fond miroir.

Haut. : 41 cm 800 / 1 000 €



309



310. SEMPE Jean Jacques (1932-1922)

Raoul Taburin

Illustration pour le frontispice de l'album édité par Denoel en 1998.

Encre de chine et aquarelle.

Dessin signé en bas à droite.

29 x 28 cm (à vue)

(Papier jauni).

Dessin présenté encadré.

8 000 / 10 000 €



311

311. Armin WIRTH (1903-1992)

Suite de sept chaises pliantes dites « Alu Flex » en bois thermoformé et métal tubulaire à petit dossier aux angles arrondis et piétement tripode (taches, sauts de placage, éraflures).

Haut. : 74,5 cm - Larg. : 44 cm - Prof. : 42,5 cm

300 / 400 €

Bibliographie : Anne Bony, Les années 50, Éditions du Regard, Paris, 1982, modèle similaire référencé et reproduit p. 277.

312. Travail FRANÇAIS 1950

Bureau en placage de noyer et d'acajou à plateau rectangulaire aux angles arrondis en partie gauche à dalle de verre à la forme (petits éclats), ouvrant en façade par un tiroir en ceinture, une porte pleine en partie droite ouvrant sur un intérieur à trois tiroirs et trois casiers de rangement, quatre tiroirs en partie gauche et deux casiers ouverts compartimentés (sauts de placages, éclats, enfoncements, tiroirs renflés). Piétement plein en léger retrait. Prises de tirage à corps tubulaire cannelé.

Haut. : 75 cm - Larg. : 175 cm - Prof. : 80 cm

600 / 800 €



312

313. Matteo GRASSI (dans le goût de)

Paire de fauteuils en métal tubulaire chromé à petit dossier rectangulaire et accotoirs évidés à manchettes en cuir sur piétement traîneau (oxydations, une manchette manquante). Assise et garniture en cuir noir surpiqué (petites taches et éraflures).

Haut. : 80,5 cm - Larg. : 55 cm - Prof. : 50 cm

60 / 80 €



313

314. Matteo GRASSI (dans le goût de)

Paire de fauteuils en métal tubulaire chromé à petit dossier rectangulaire et accotoirs évidés sur piétement traîneau. Assise et garniture en cuir noir surpiqué (petites taches et éraflures).

Haut. : 80 cm - Larg. : 54 cm - Prof. : 54 cm

60 / 80 €



314

315. SERRURIER-BOVY, Gustave SERRURIER (1858-1910)

Bureau en chêne à plateau rectangulaire gainé de marocain au centre à deux caissons latéraux formant piétement. Caissons ouvrant chacun par une porte pleine surmontée d'un tiroir à prise de tirage en laiton à deux lames parallèles évidées (petits manques, enfoncements et griffures).

Étiquette à l'intérieur du tiroir gauche (vis à l'étude).

Haut. : 77,5 cm - Larg. : 170 cm - Prof. : 100 cm

1 500 / 2 000 €



315

CONDITIONS DE VENTE

LES ENCHÈRES

L'adjudicataire, mandant ou mandataire, est le plus offrant et dernier enchérisseur. Il a pour obligation de remettre ses nom et adresse, pièce d'identité ainsi que coordonnées bancaires.

Les personnes désireuses d'enchérir doivent se faire enregistrer avant la vente auprès de BARON RIBEYRE & Associés, en fournissant une copie de leur passeport ou de leur carte nationale d'identité, une lettre accréditive de leur banque ou un R.I.B.

Tout enchérisseur est censé agir pour son propre compte sauf dénonciation préalable de sa qualité de mandataire pour le compte d'un tiers, acceptée par BARON RIBEYRE & Associés, et assure la responsabilité pleine et entière en agissant pour le compte d'un tiers.

Une fois l'adjudication prononcée, les objets adjugés sont placés sous l'entière responsabilité des acquéreurs, le magasinage, la manutention et le transport de l'objet n'engagent pas la responsabilité de BARON RIBEYRE & Associés.

PAIEMENT

Les acquéreurs paient en sus des enchères par lot, les frais et taxes suivants : 28 % TTC. La vente se fait expressément au comptant et est conduite en euros.

Frais additionnels : 1,8 % TTC pour tout achat via la plateforme Drouot Digital.

Aucun lot n'est remis aux acquéreurs avant acquittement de l'intégralité des sommes dues.

En cas de paiement par chèque, le retrait des objets est différé jusqu'à encaissement. Les chèques étrangers ne sont pas acceptés.

Le paiement en espèce est limité à 1 000 € (frais et taxes compris) pour les ressortissants français et pour les commerçants français, UE ou étrangers, et à 15 000 € (frais et taxes compris) pour les ressortissants étrangers non professionnels sur présentation de leurs papiers d'identité et d'un justificatif du domicile fiscal.

Dans les cas de biens culturels, le paiement d'un lot ne peut être conditionné à l'obtention du certificat d'exportation.

ORDRES D'ACHAT ET LIVE

BARON RIBEYRE & Associés et les experts se chargent d'exécuter gracieusement les ordres d'achat qui leur sont confiés et ne peuvent être tenus pour responsables en cas de non exécution. Il convient d'en faire la demande par écrit accompagnée :

- d'un relevé d'identité bancaire ou d'une lettre accréditive de votre banque.

- d'une copie de votre passeport ou de votre carte nationale d'identité.

Toutes les conversations téléphoniques sont enregistrées pendant la vente.

En aucun cas BARON RIBEYRE & Associés ne pourra être tenue pour responsable d'un problème de liaison téléphonique ou d'un dysfonctionnement d'internet ou de Drouot Live, ainsi que d'une erreur ou d'une omission dans l'exécution des ordres reçus. Les présentes conditions générales priment sur les conditions d'utilisation du service Drouot Live pour les enchères par internet.

LES BIENS MIS EN VENTE

- Les lots précédés de * sont inscrits sur des procès-verbaux judiciaires. Pour ces lots les frais et taxes sont de 12 % HT (14,40 % TTC).

- Les lots précédés de ** sont en importation temporaire. Ils sont soumis à la TVA à l'importation en vigueur payable en sus des frais par l'acquéreur.

- Les lots précédés d'un ° sont vendus, à titre exceptionnel, par un membre de la société de ventes, selon l'article L321-4 du Code de Commerce. Conformément à la loi, les indications portées au catalogue engagent la responsabilité de BARON RIBEYRE & Associés et des experts, compte tenu des rectifications au moment de la présentation de l'objet et portées au procès-verbal de la vente.

Aucune réclamation ne sera recevable dès l'adjudication prononcée, les expositions successives ayant permis aux acquéreurs de constater l'état des objets présentés. L'absence d'indication d'une restauration ou d'un accident dans le catalogue, ou verbalement, n'implique nullement qu'un bien soit exempt de tout défaut présent, passé ou réparé étant précisé que les restaurations d'usage et rentoilages sont considérés comme des mesures conservatoires n'entraînant pas de dépréciation. La mention de quelque défaut n'implique pas l'absence de tout autre défaut. Les dimensions sont données à titre indicatif. L'état des cadres n'est pas garanti. Les reproductions aux catalogues des œuvres sont aussi fidèles que possible, une différence de coloris ou de tons est néanmoins possible.

BARON RIBEYRE & Associés se tient à la disposition des acquéreurs potentiels pour leur fournir des rapports sur l'état des lots. Sur demande, un rapport de condition pourra être fourni pour les lots dont l'estimation est supérieure à 1 000 euros.

Conformément à l'article L 321- 17 du Code de Commerce, les actions en responsabilité civile engagées à l'occasion de prisées et ventes volontaires et judiciaires de meubles aux enchères publiques se prescrivent par cinq ans à compter de l'adjudication ou de la prisée. Pour tout litige avec un opérateur à l'occasion d'une vente volontaire une réclamation peut être formulée auprès du commissaire du Gouvernement près le CVV.

BARON RIBEYRE & Associés agit comme opérateur de ventes volontaires de meubles aux enchères publiques régi par les articles L 312-4 et suivants du Code de commerce et l'Arrêté ministériel du 21 février 2012 définissant les obligations déontologiques des opérateurs de ventes volontaires.

TRANSPORT ET MANUTENTION

Tous les lots non retirés le jour ou le lendemain de la vente avant 10h seront stockés au magasinage de Drouot à l'exception des bijoux. Les frais de magasinage et de manutention de l'Hôtel des ventes de Drouot seront à la charge de l'acquéreur dès le lendemain 13h30.

Pour la tarification : drouot.com (magasinage)

Magasinage Drouot - 6 bis, rue Rossini Paris 9^e - Tél. 01 48 00 20 56 - magasinage@drouot.com

9 h - 10 h et 13 h 30 - 18 h du lundi au vendredi et certains samedis.

Pour les bijoux, au-delà d'un mois de stockage offert, des frais de garde seront facturés 10 € HT par lot et par semaine.





BARON RIBEYRE & Associés

Commissaires-Priseurs

S.V.V. agrément n° 2001-19

3, rue de Provence - 75009 PARIS

Tél. : 01 42 46 00 77 - Fax : 01 45 23 22 92
